

Ubuntu 9.10 安装配置指南

作者：[Jandy](#)

版本：0.1.091022

目录

[准备工作](#)

[检测光盘或 Live USB](#)

[安装 Ubuntu \(双系统\)](#)

[安装 Ubuntu \(单系统\)](#)

[速配指南](#)

[更新历史](#)

准备工作

- 1、下载光盘镜像文件：<http://ubuntuabc.com/123/?p=79>
- 2、把 iso 文件刻录到光盘：<http://ubuntuabc.com/123/?p=56>
或者
用 U 盘或移动硬盘制作 Live USB：<http://ubuntuabc.com/123/?p=18>

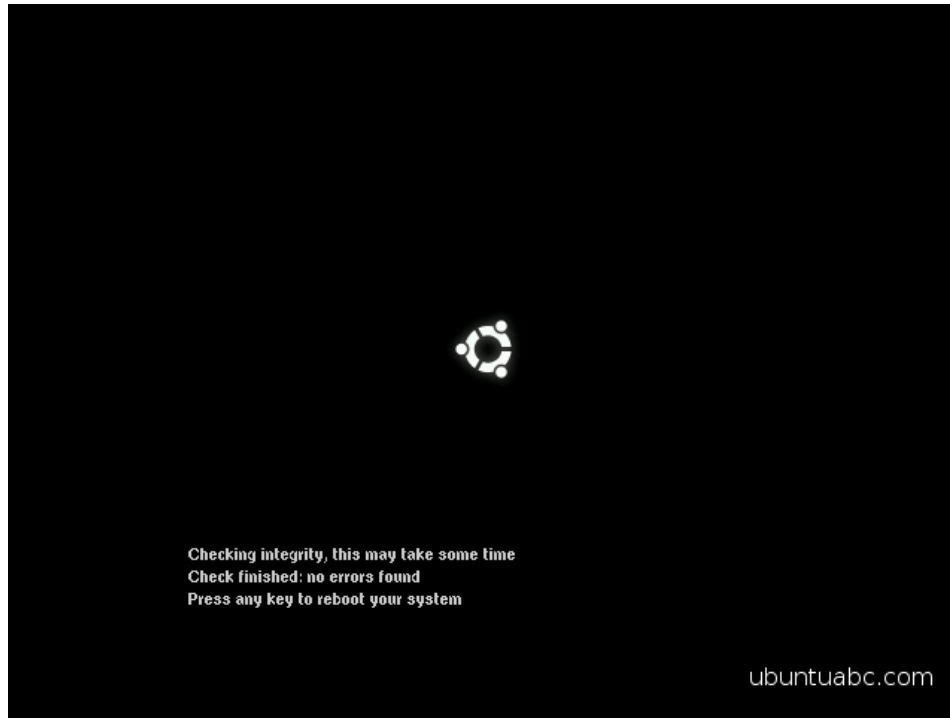
检测光盘或 Live USB

为了避免在刻录光盘或制作 Live USB 的过程中有错误而导致安装出错，需要在安装前先检测光盘或 Live USB。步骤如下：

- 1、用光盘或 Live USB 启动电脑，在启动菜单选择“检测盘片是否有错误”，回车。



2、检测完毕，如果提示“Check finished: no errors found”的话，就表示光盘或 Live USB 没问题，按回车键重启系统。



安装 Ubuntu (双系统)

1、准备硬盘空间。

如果你的电脑里已经装有一个 Windows 系统，而且硬盘有两个以上的分区的话。你需要把其中一个 10GB 以上的分区删除掉，以空出一部分未分区的硬盘空间用来安装 Ubuntu。这样安装 Ubuntu 后，系统会自动建立一个启动菜单，让你在开机时选择启动 Windows 还是 Ubuntu。

在 Windows 里删除分区的方法是：

- 1) 把要删除的分区中的所有文件移到别的分区。
- 2) 右键单击“我的电脑”，选择“管理——磁盘管理”。或“控制面板——管理工具——双击‘计算机管理’——存储——磁盘管理”。
- 3) 右键单击要删除的分区，选择“删除逻辑驱动器”。

2、备份文件。参考 <http://ubuntuabc.com/123/?p=92>。

如果操作正确的话，这样安装不会对其他分区的文件有任何影响，但为了避免误操作造成的数据丢失，强烈建议你在安装之前先备份所有有用数据。

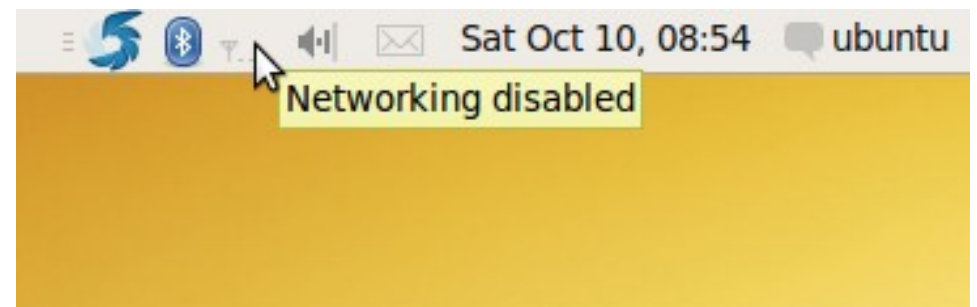
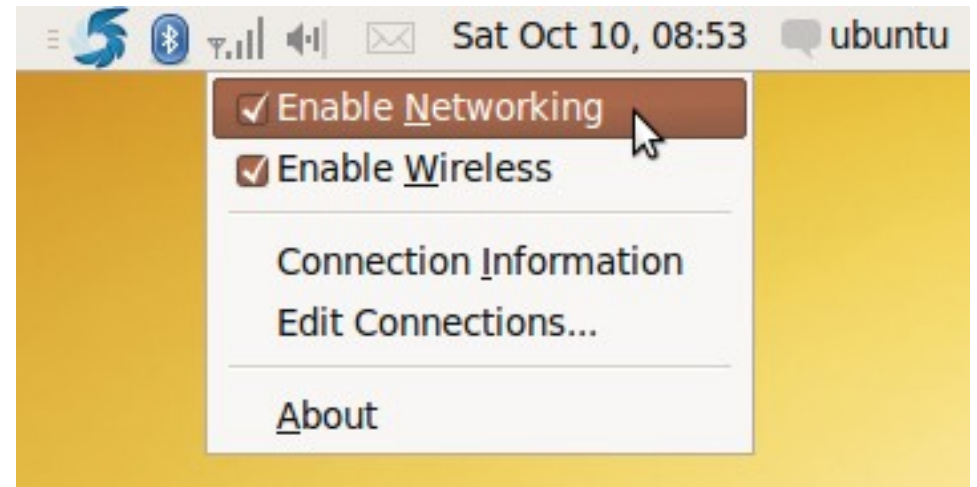
3、检测光盘或 Live USB。

4、用光盘或 Live USB 启动电脑，在启动菜单选择“试用 Ubuntu 而不改变计算机中的任何内容”进入桌面。

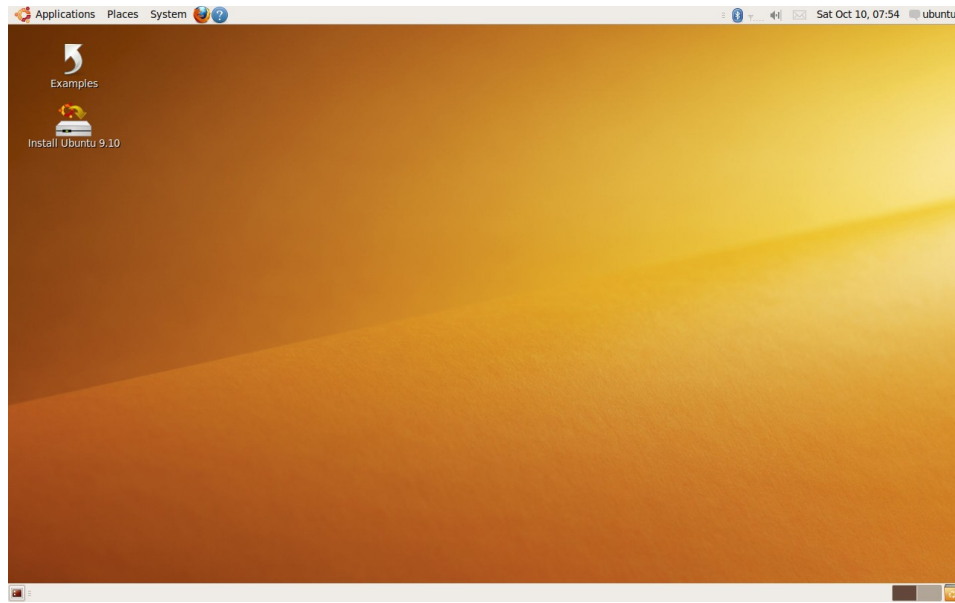


5、断网。因为默认的下服务器（软件源）速度很慢，在安装过程中下载语言包的话，会很慢，所以我们一般都是在断网状态下安装，安装完成后更换一个速度快的服务器再下载语言包。

右键单击屏幕右上角的网络图标，取消“Enable Networking”即可断开网络。



6、开始安装。双击桌面上的安装图标。



7、选择安装过程使用的语言。安装完成后该语言将成为系统的默认语言。



8、选择时区。一般选“上海”（Shanghai）。在这个画面看到的“当前时间”可能是错误的，没关系，系统装好后再进行调整。

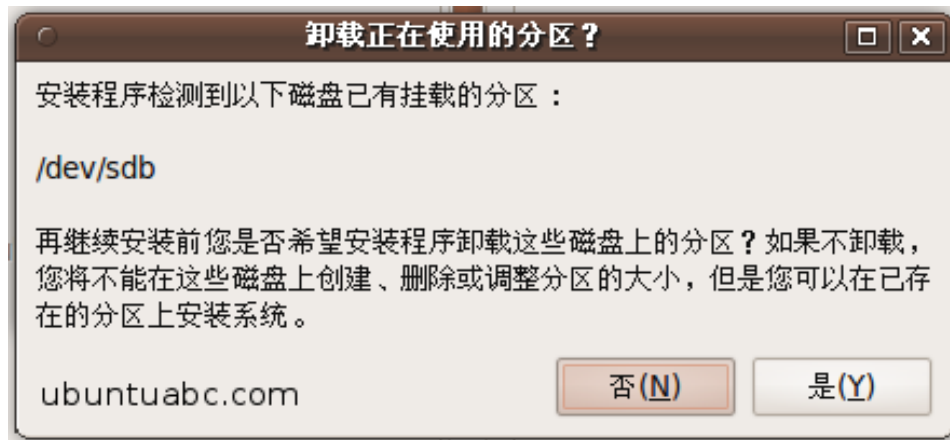


9、选择键盘布局。按建议的选项选择“USA”即可。你可以在左下角的输入框输入一些特殊字符和标点符号来测试键盘布局是否正确。



10、可能遇到的问题。

如果你是用 Live USB 启动进行安装的话，分区前会弹出一个对话框，说“安装程序检测到以下磁盘已有挂载的分区：/dev/sdb，在继续安装前您是否希望安装程序卸载这些磁盘上的分区？如果不卸载，您将不能在这些磁盘上创建、删除或调整分区的大小，但是您可以在已存在的分区上安装系统。”这里一般应选择“否”，因为这个已挂载的设备往往就是你用来启动的 USB 设备，如果你把它卸载了，安装可能将不能继续。

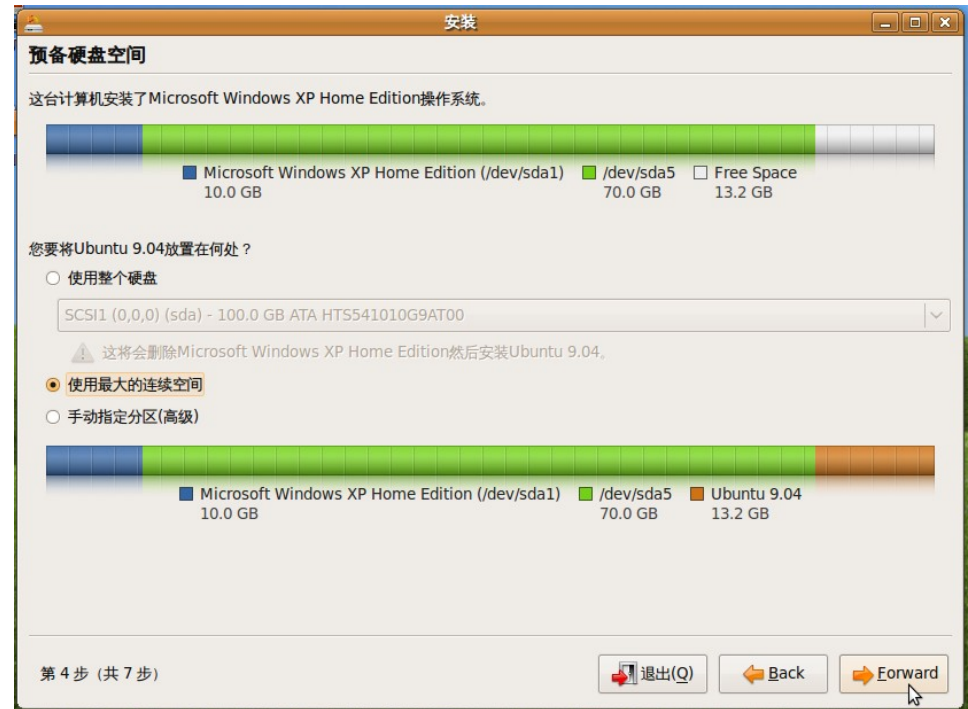


用光盘进行安装，但在安装过程中，电脑上插有 U 盘或移动硬盘等 USB 设备的话，也可能会弹出类似的提示。这时也同样选择“否”。

11、预备硬盘空间（分区）。

选择“使用最大的连续空间”即可。

系统会自动帮你把未分区的空闲空间划分为一个“/分区”和一个交换空间。



12、输入个人信息。

“你的名字”是登录后显示在面板上的称呼，相当于昵称，安装后还可以再修改。可以使用除冒号 (:) 和逗号 (,) 以外的任意字符，中间可以有空格。

“登录名”是开机登录时要输入的用户名，安装后不能再修改。只可以使用英文字母、数字、减号 (-) 和下划线 (_)，中间不可以有空格，第一个字符必须是英文字母。注意区分字母的大小写，建议全用小写字母。

密码最少要 8 位，而且不要全是数字或字母，要字母和数字混合。拿出纸和笔，记下你设置的登录名和密码！注意分清登录名和密码使用的字母的大小写。

建议不要选择“自动登录”。



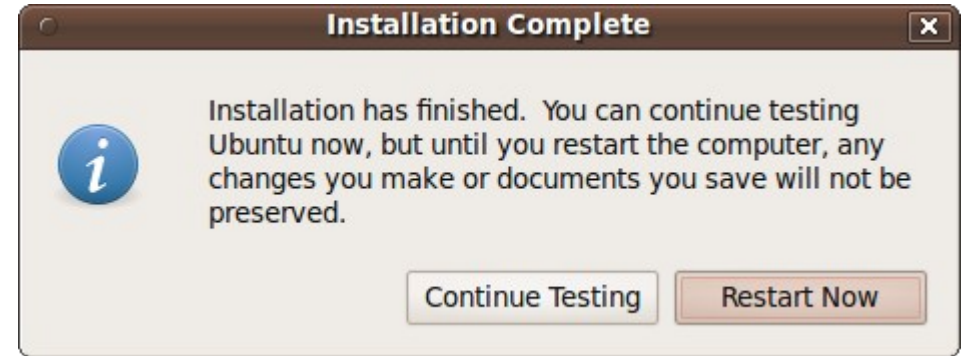
13. 确认设置。



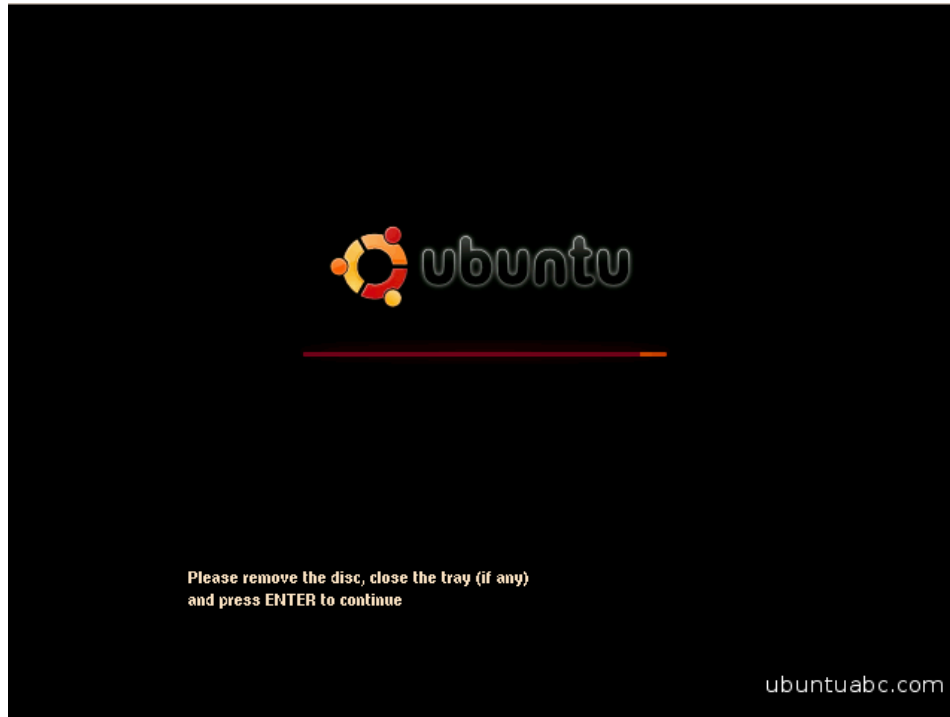
14、安装需要 10-15 分钟时间，如果屏幕变黑，那可能是因为键盘和鼠标长时间没动作而启动的屏幕保护，动动鼠标就恢复了，不要紧张，更不要强行关机。



15、安装结束。你可以立刻重启（Restart Now），也可以继续体验 Live CD（Continue Testing）。



16、选择重启后，按照提示取出光盘（拔出 USB 设备）、关上光驱、**安装 Ubuntu（单系统）**
按回车键重启，即可进入硬盘里的系统。



1、规划分区。参考 <http://ubuntuabc.com/123/?p=38>。

2、备份文件。参考 <http://ubuntuabc.com/123/?p=92>。

安装单系统将会破坏硬盘里所有分区的全部文件，你需要备份所有有用的数据。

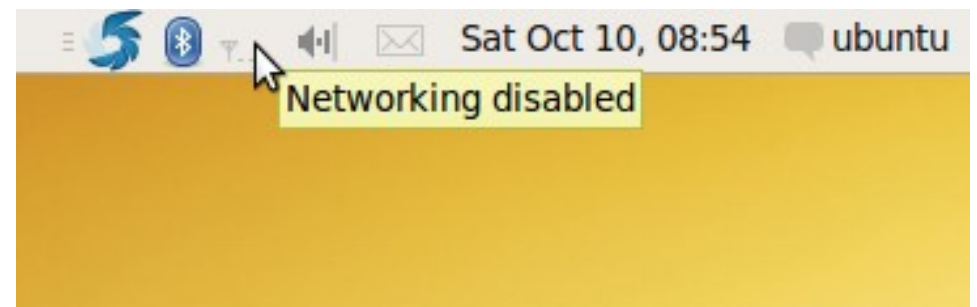
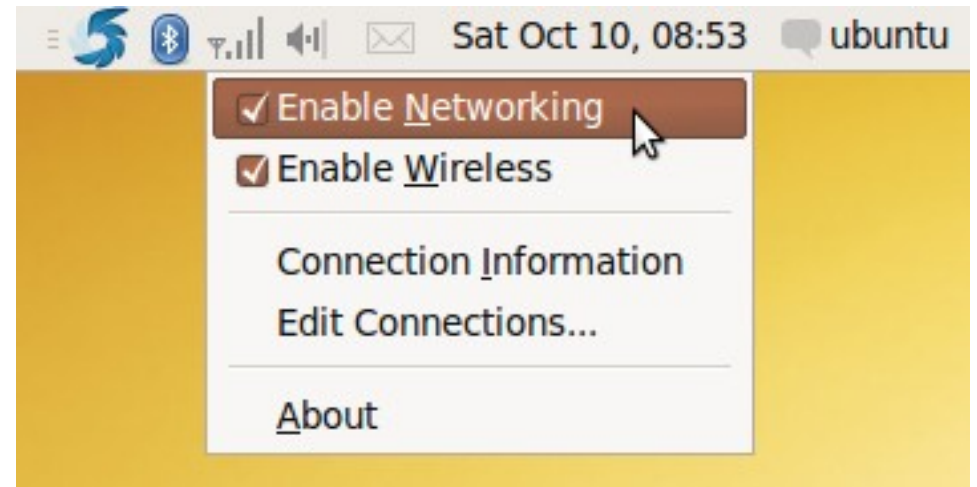
3、检测光盘或 Live USB。

4、用光盘或 Live USB 启动电脑，在启动菜单选择“试用 Ubuntu 而不改变计算机中的任何内容”进入桌面。

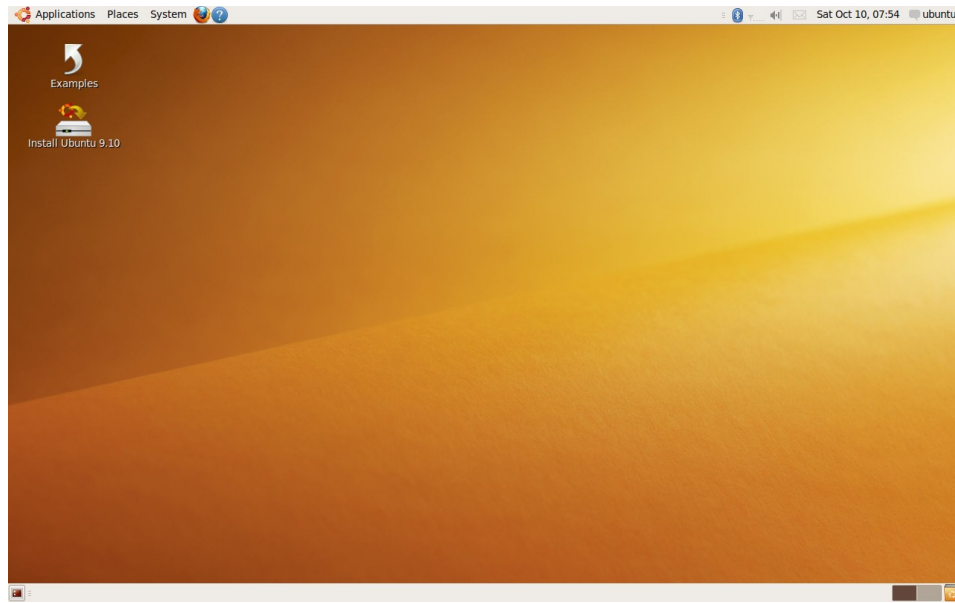


5、断网。因为默认的下服务器（软件源）速度很慢，在安装过程中下载语言包的话，会很慢，所以我们一般都是在断网状态下安装，安装完成后更换一个速度快的服务器再下载语言包。

右键单击屏幕右上角的网络图标，取消“Enable Networking”即可断开网络。



6、开始安装。双击桌面上的安装图标。



7、选择安装过程使用的语言。安装完成后该语言将成为系统的默认语言。



8、选择时区。一般选“上海”（Shanghai）。在这个画面看到的“当前时间”可能是错误的，没关系，系统装好后再进行调整。

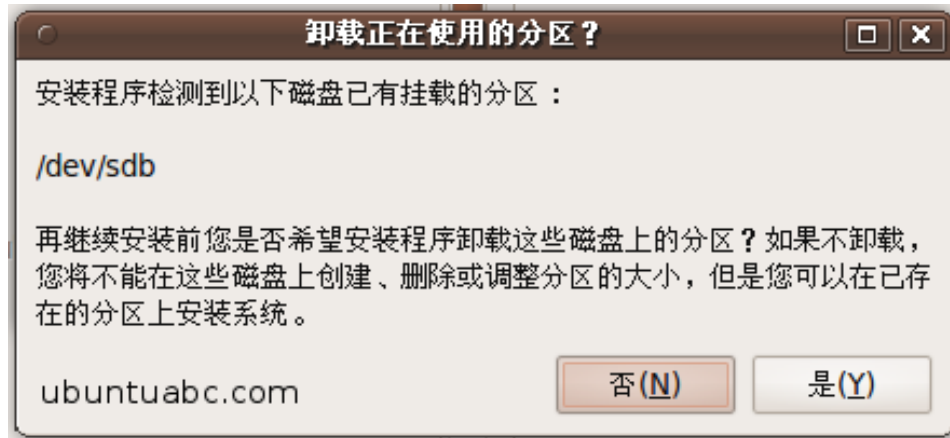


9、选择键盘布局。按建议的选项选择“USA”即可。你可以在左下角的输入框输入一些特殊字符和标点符号来测试键盘布局是否正确。



10、可能遇到的问题。

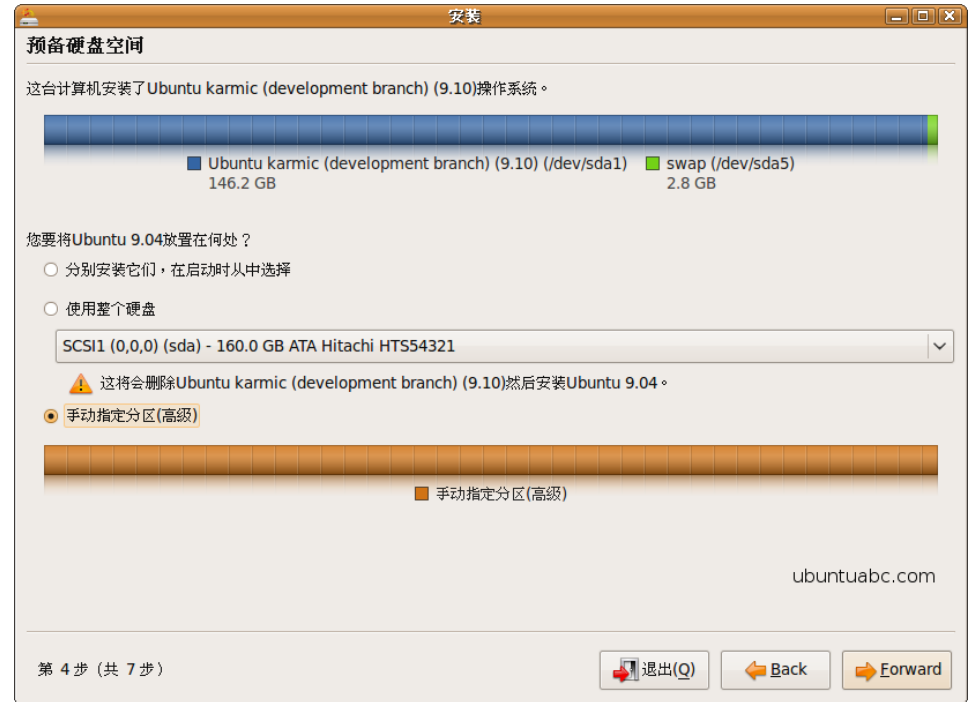
如果你是用 Live USB 启动进行安装的话，分区前会弹出一个对话框，说“安装程序检测到以下磁盘已有挂载的分区：/dev/sdb，在继续安装前您是否希望安装程序卸载这些磁盘上的分区？如果不卸载，您将不能在这些磁盘上创建、删除或调整分区的大小，但是您可以在已存在的分区上安装系统。”这里一般应选择“否”，因为这个已挂载的设备往往就是你用来启动的 USB 设备，如果你把它卸载了，安装可能将不能继续。



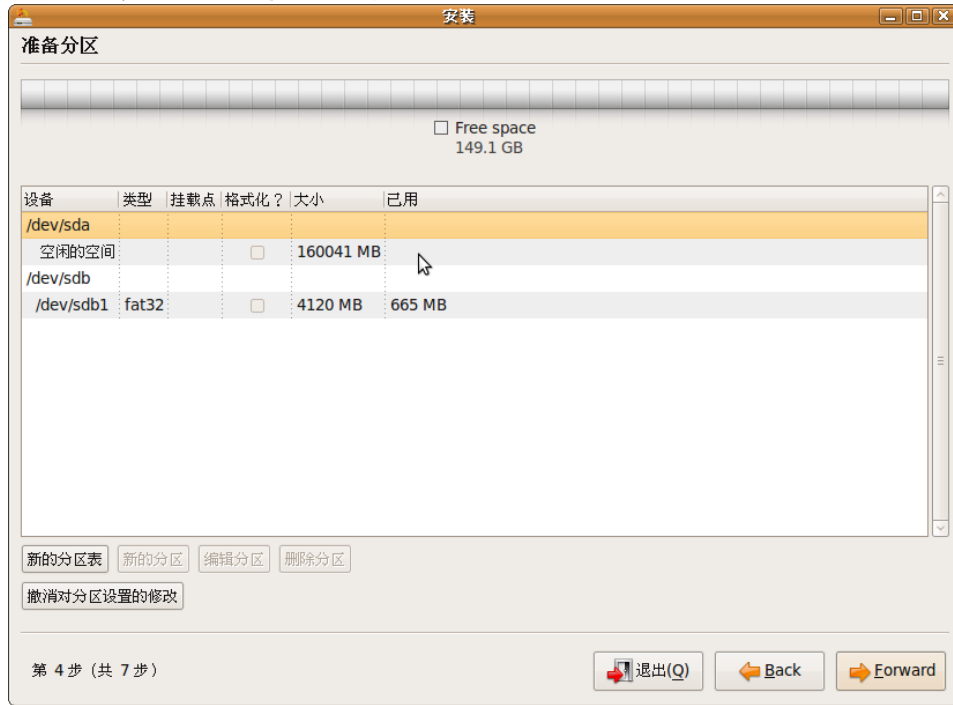
用光盘进行安装，但在安装过程中，电脑上插有 U 盘或移动硬盘等 USB 设备的话，也可能会弹出类似的提示。这时也同样选择“否”。

11、预备硬盘空间（分区）。

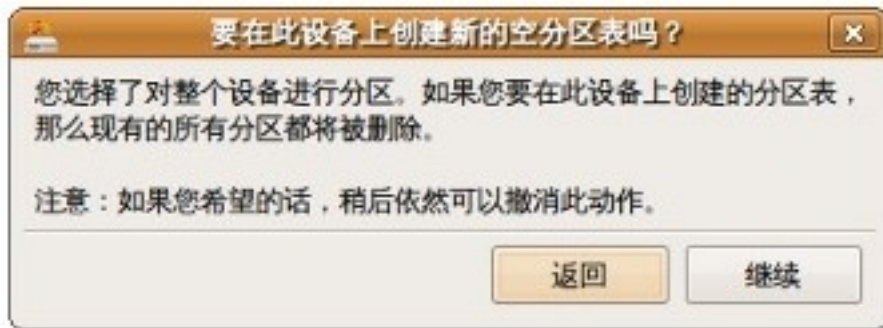
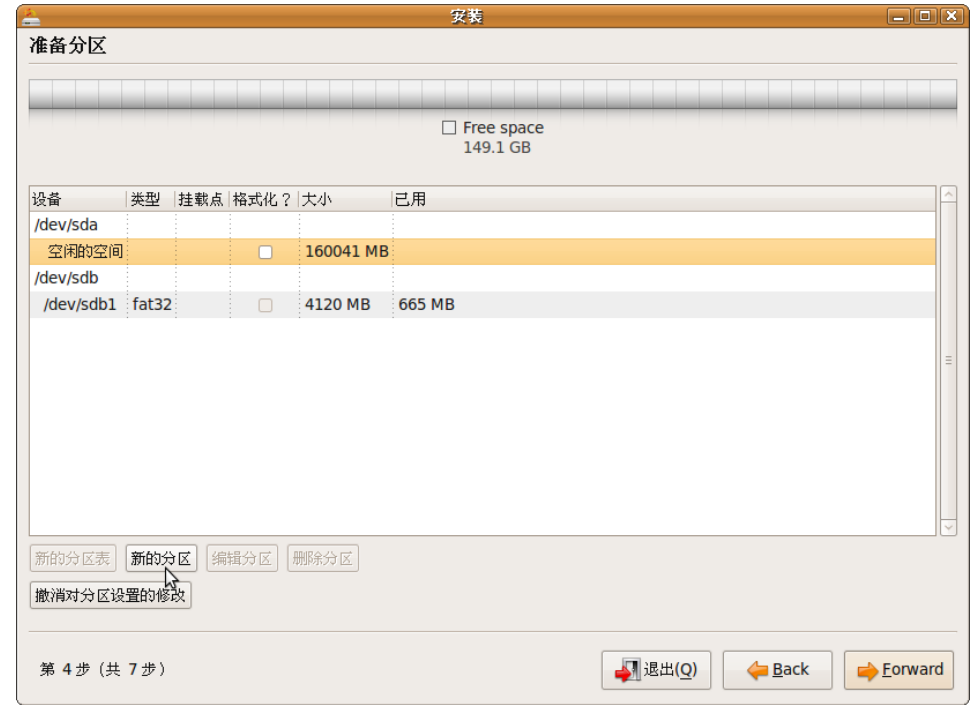
选择“手动指定分区（高级）”，点击“Forward”（前进）。

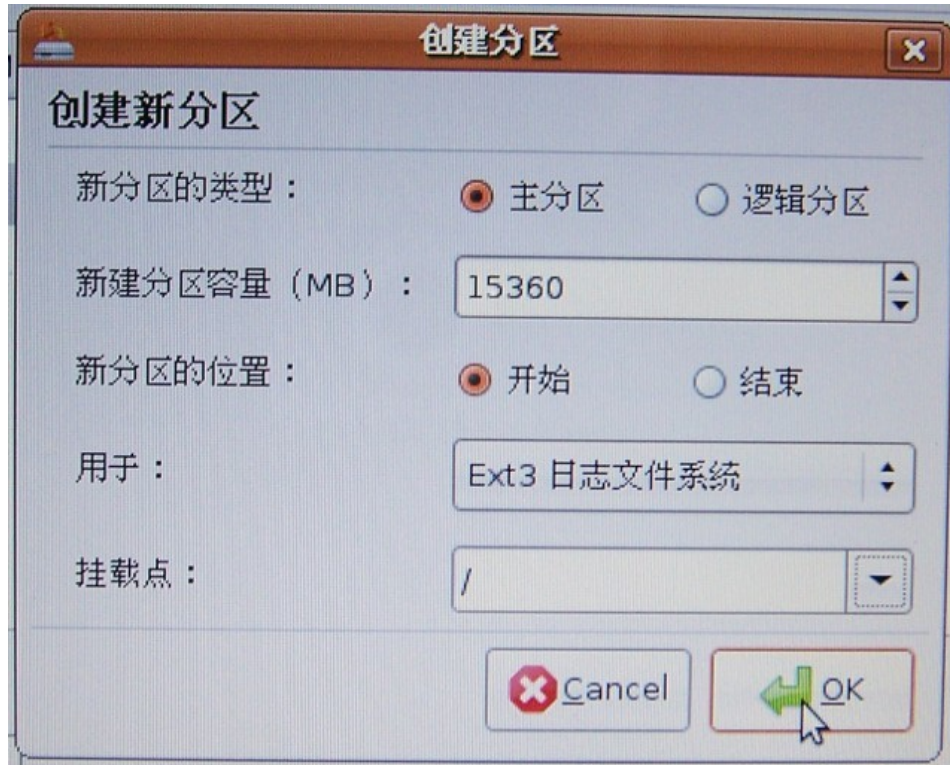


12、如果是对一个全新的硬盘进行分区的话，要先创建一个分区表，选择硬盘“/dev/sda”，点“新的分区表”（New partition table），询问“要在此设备上创建新的空分区表吗？”时点击“继续”。

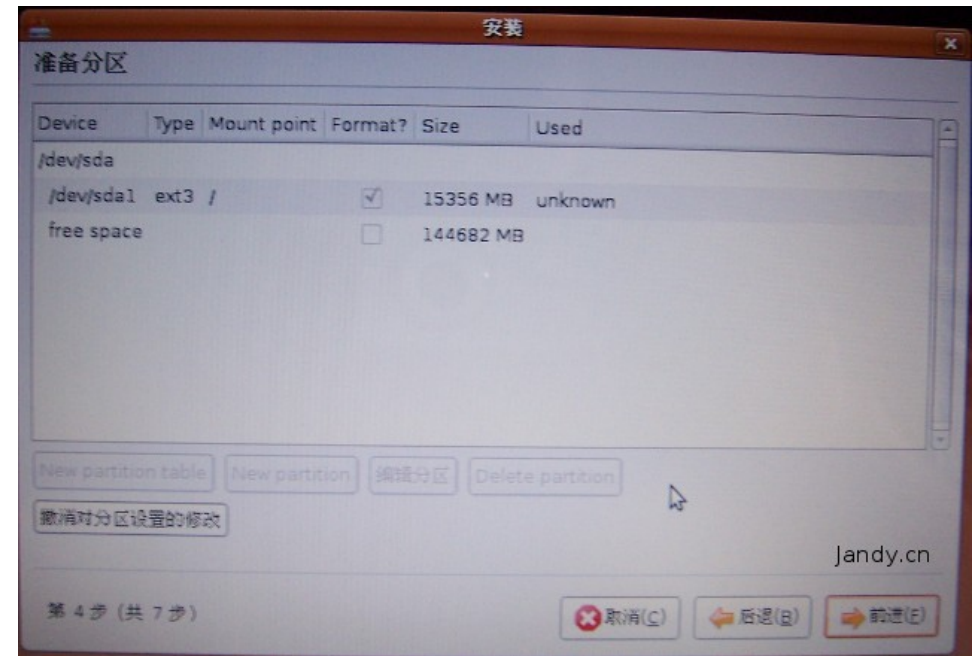


13、选择“空闲的空间”（free space）——点“新的分区”（New partition）先创建“/分区”：

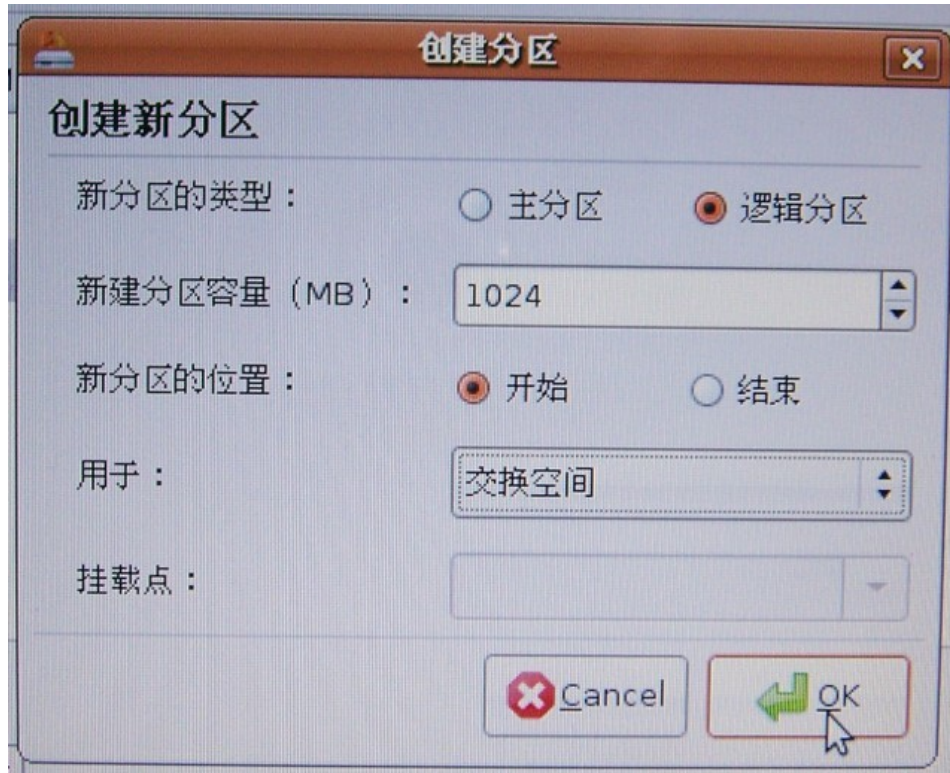




14、再选择“空闲的空间” (free space) ——点“新的分区” (New partition) ，创建交换空间 (swap) 。

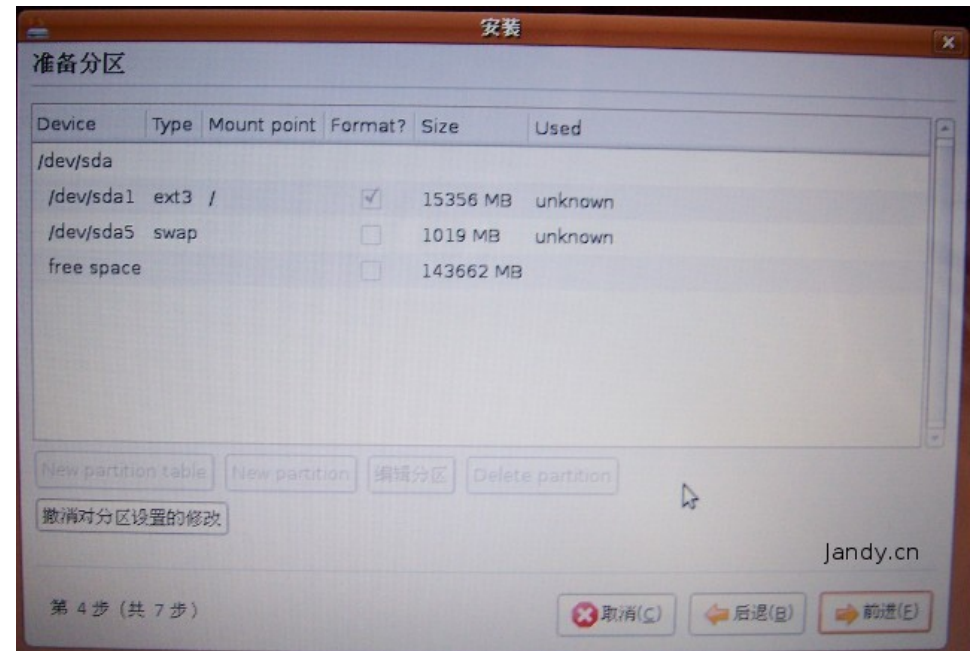


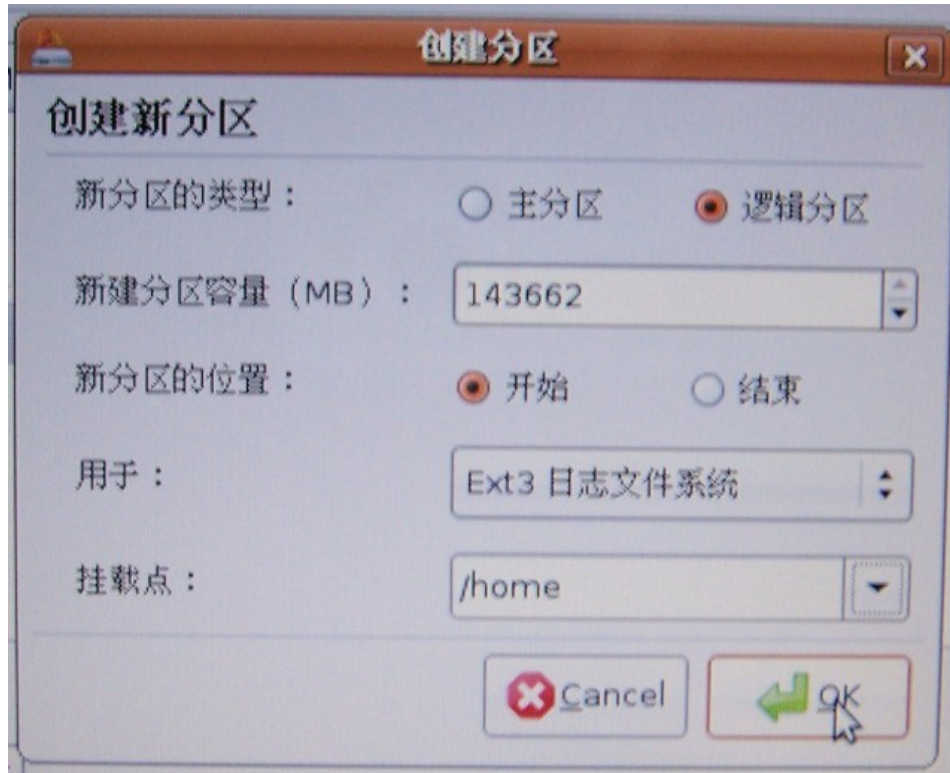
- a) “新分区的类型”选择“主分区”。
- b) “新建分区容量”输入给“/”分配的大小，以 MB 为单位。
- c) “新分区的位置”按默认选“开始”即可。
- d) 在“用于”后面选择新分区使用的文件系统，选择“Ext4 日志文件系统” (Ubuntu 9.10 的默认文件系统) 。
- e) “挂载点”选择“/”。
- f) 点“确定”按钮。



- 1) “新分区的类型”选择“逻辑分区”。
- 2) “新建分区容量”后面输入给交换空间分配的大小，以 MB 为单位。
- 3) “新分区的位置”按默认选择“开始”。
- 4) “用于”后面选择“交换空间”。
- 5) 交换空间不用选择挂载点，所以挂载点为灰色不可选。
- 6) 点“确定” (OK) 按钮。

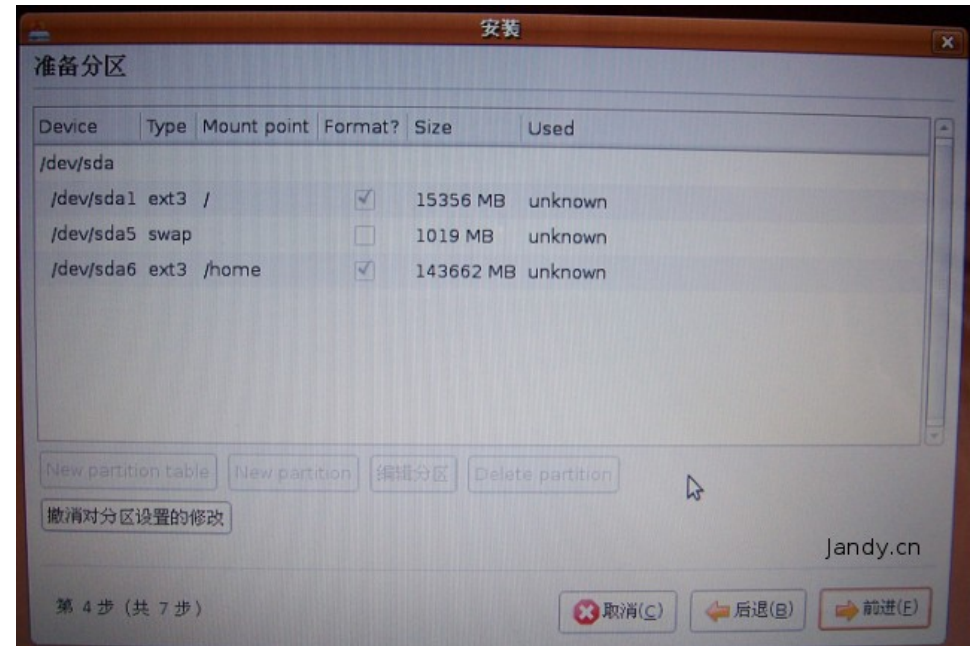
15、继续选择“空闲的空间” (free space) ——点“新的分区” (New partition) ，创建“/home”分区。





- 1) 新分区的类型：逻辑分区。
- 2) 新建分区容量：剩余的空间。
- 3) 新分区的位置：开始。
- 4) 用于：Ext4 日志文件系统。
- 5) 挂载点：/home。
- 6) 点“确定” (OK)。

16、至此，分区全部创建完毕，但“已用” (Used) 都还是“未知” (unknown)，如果不满意，还可以点击“撤销对分区设置的修改”或“Back” (后退) 进行更改。如果确定，就点“Forward” (前进) 继续安装进程。



17、输入个人信息。

“你的名字”是登录后显示在面板上的称呼，相当于昵称，安装后还可以再修改。可以使用除冒号 (:) 和逗号 (,) 以外的任意字符，中间可以有空格。

“登录名”是开机登录时要输入的用户名，安装后不能再修改。只可以使用英文字母、数字、减号 (-) 和下划线 (_)，中间不可以有空格，第一个字符必须是英文字母。注意区分字母的大小写，建议全用小写字母。

密码最少要 8 位，而且不要全是数字或字母，要字母和数字混合。拿出纸和笔，记下你设置的登录名和密码！注意分清登录名和密码使用的字母的大小写。

建议不要选择“自动登录”。

18、确认设置。



你的身份是什么？

你的名字是什么？
jandy

您想用什么名字作为登录名？
jandy

如果有多个用户使用本计算机，你可以在完成安装后建立多个帐户。

选择一个密码来确保您的帐户安全。
.....|.....

输入相同的密码两次，以检查避免输入错误。好的密码混合了字母、数字和标点，具有至少八个字符的长度，并且需要定期更换。

这台计算机的名称是什么？
jandy-laptop

如果你让网络上的其他人看到这台计算机，那么这个名称将被使用。

自动登录
 Require my password to log in
 Require my password to log in and to decrypt my home folder

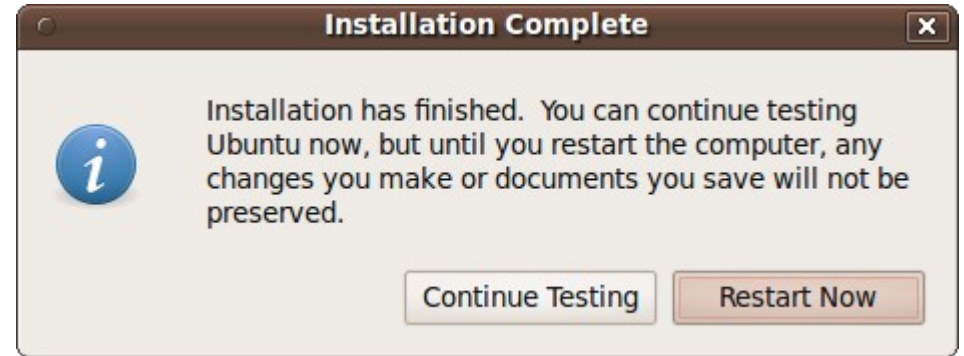
第 5 步 (共 6 步) 退出(Q) 后退(B) 前进(E)

19、开始安装。

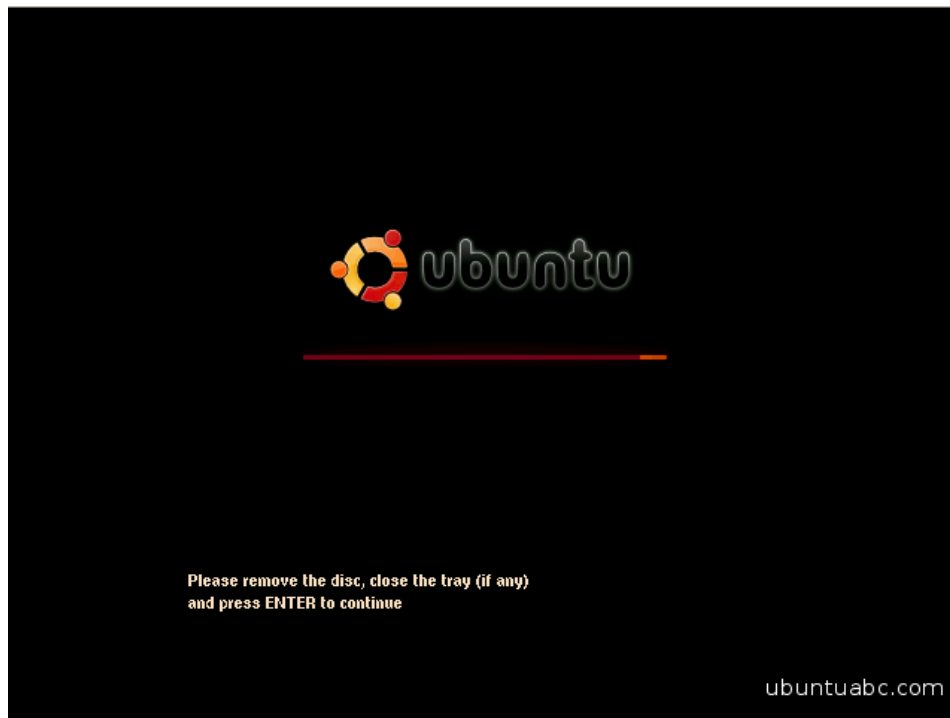
安装需要 10-15 分钟时间，如果屏幕变黑，那可能是因为键盘和鼠标长时间没动作而启动的屏幕保护，动动鼠标就恢复了，不要紧张，更不要强行关机。



20、安装结束。你可以立刻重启（Restart Now），也可以继续体验 Live CD（Continue Testing）。



13、选择重启后，按照提示取出光盘（拔出 USB 设备）、关上光驱、按回车键，即可重启进入硬盘里的系统。



速配指南

刚安装好的系统，汉化不完全、没有中文输入法、不能播放 mp3 和一些视频文件，不要紧，只要连上宽带网络，这一切都可以很快解决。

一、网络设置

1、如果是通过 ADSL 拨号上网的话，最简单的办法就是买一个可以自动拨号的路由器（笔记本用户使用无线路由器效果更佳），在路由器中设置自动拨号，这样每次开机即可自动联网。

一般来说，Ubuntu 能自动识别你的无线网卡并已安装好驱动程序，只要点击屏幕右上角的网络管理器图标并选择相应网络即可。

2、在 Ubuntu 中使用 Windows 的无线网卡驱动程序

如果无线网卡的驱动没有自动装好的话，可以试试 NDISWrapper，它可以让你在 Ubuntu 中使用 Windows 的无线网卡驱动程序。

步骤如下：

1) 准备好无线网卡的 Windows 驱动程序。

2) 到下面的地址下载 ndisgtk、ndiswrapper-common 和 ndiswrapper-utils 这三个软件包：

ndiswrapper-common：

<http://packages.ubuntu.com/jaunty/all/ndiswrapper-common/download>

ndiswrapper-utils：

<http://packages.ubuntu.com/jaunty/i386/ndiswrapper-utils-1.9/download>

ndisgtk：

<http://packages.ubuntu.com/jaunty/i386/ndisgtk/download>

3) 按如下顺序安装这三个程序：

先装 ndiswrapper-common；

再装 ndiswrapper-utils；

最后装 ndisgtk。

(注：你也可以先用有线连接在 Ubuntu 里联网，然后在新立得软件包管理器里搜索并安装 ndisgtk。)

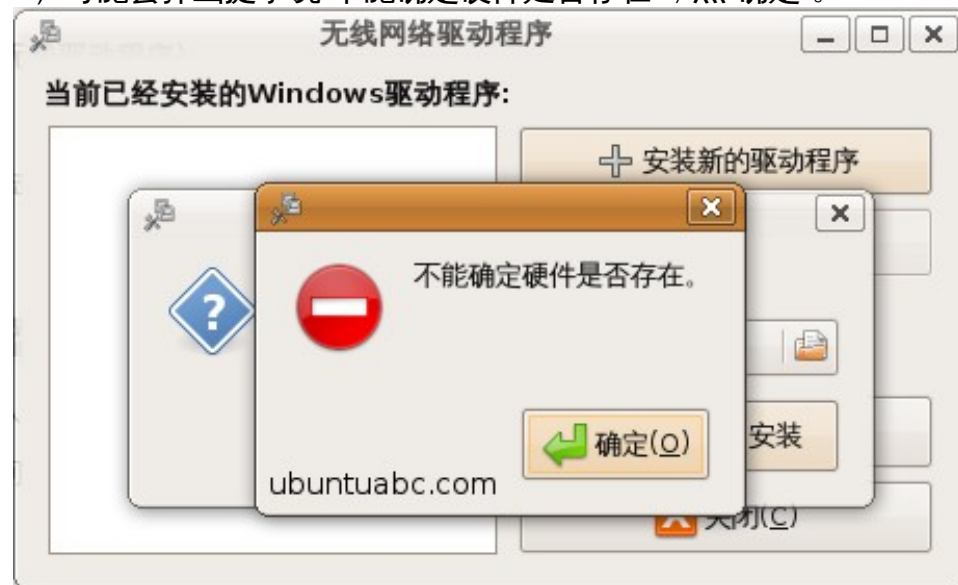
4) ndisgtk 安装成功后，从菜单“系统——系统管理”中打开“Windows 无线驱动程序”。点“安装新的驱动程序”。



5) 选择无线网卡 Windows 驱动程序中的.inf 文件。点“安装”。



6) 可能会弹出提示说“不能确定硬件是否存在”，点“确定”。



7) 然后在“当前已经安装的 Windows 驱动程序”列表中出现无线网卡的驱动，并显示“硬件存在：是”。点“关闭”。



8) 这样就安装完成了。再点屏幕右上角的网络管理器图标，就能找到无线网络了。

3、如果没有路由器的话，可以通过屏幕右上角的“网络管理器”图标来设置网络，用鼠标右键点击网络管理器图标并选择“编辑连接”即可进行网络配置；用鼠标左键点击网络管理器图标可以选择已经配置好的连接，如有线网络或无线网络。

另外也可以点击菜单“System—首选项—Network Configuration”来打开网络配置界面。

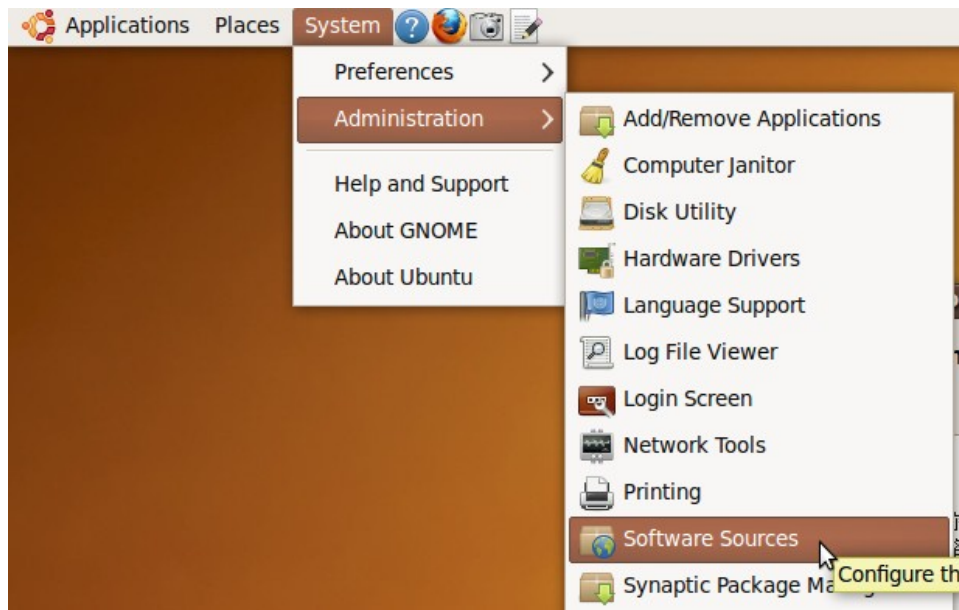
4、其他联网方式请用 Google 搜索。

二、换源

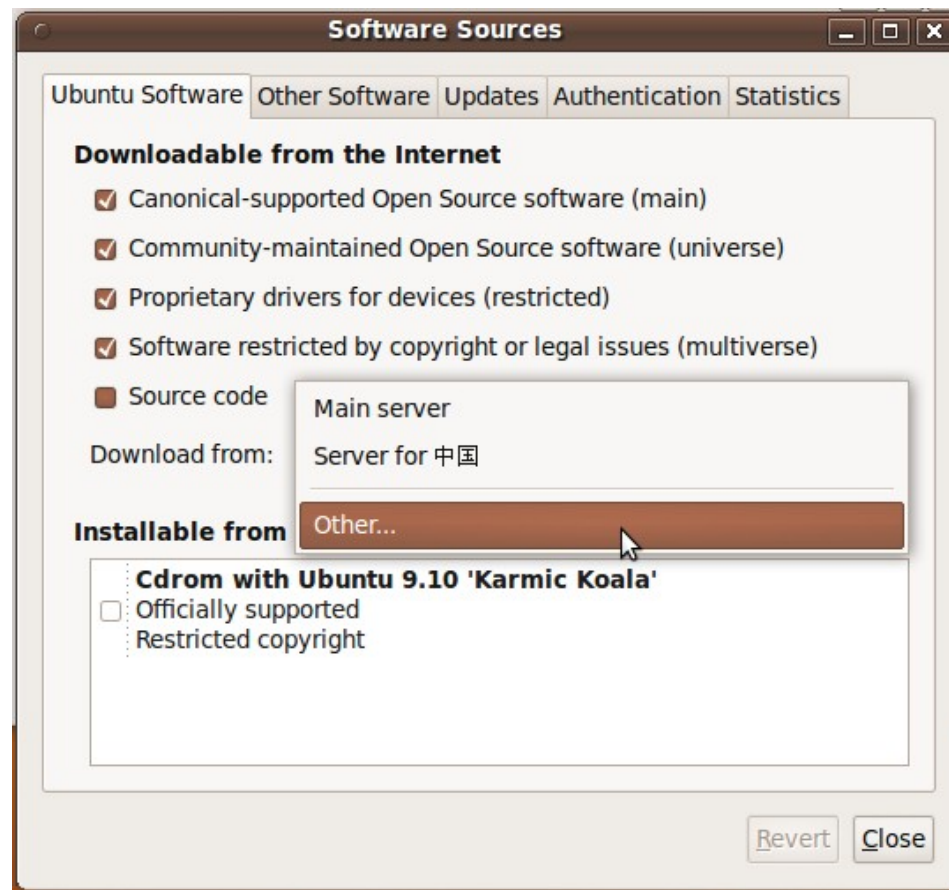
安装完毕重启后第一次进入系统，会弹出提示窗口，说“不完整的语言支持。你选择的语言的支持文件似乎不完整。”这时不要点“Run this action now”（现在运行这个操作）也不要关闭提示窗口，先更换一个速度较快的软件源再运行升级，否则下载速度会很慢。



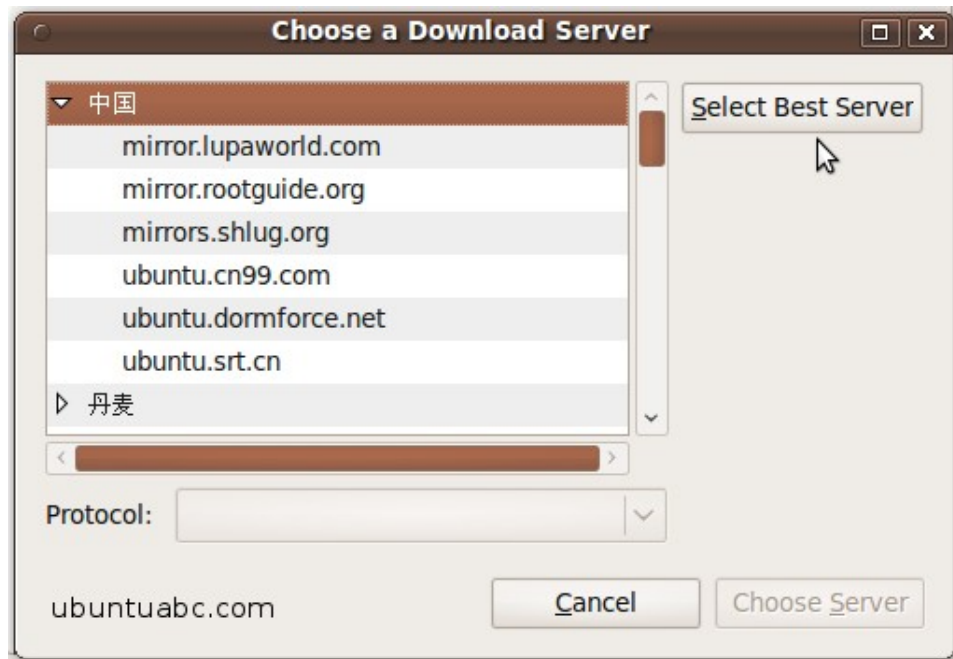
1、单击菜单“System（系统）——Administration（系统管理）——Software Sources（软件源）”；输入安装系统时设置的密码并点击“OK”按钮。



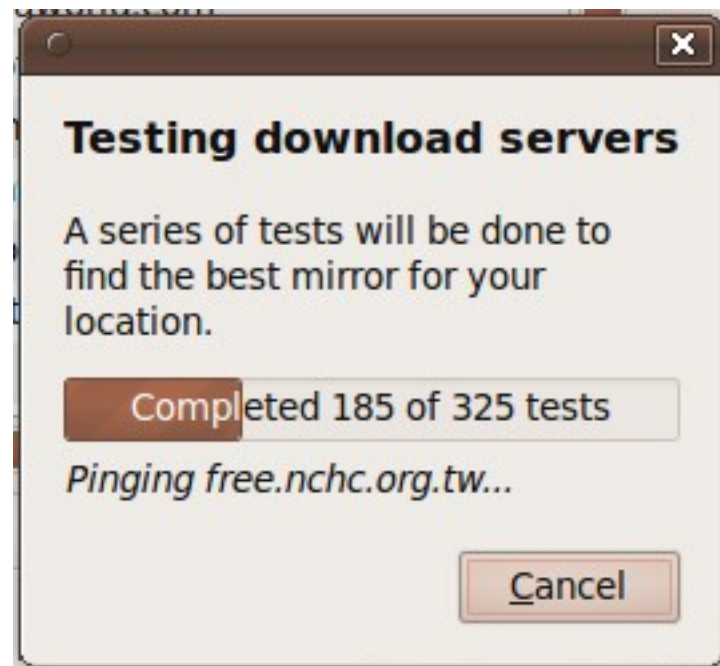
2、在 Software Sources 对话框的“Ubuntu Software”（Ubuntu 软件）标签单击“Download from”（下载自）右侧的列表框，选择“Other...（其他）”。



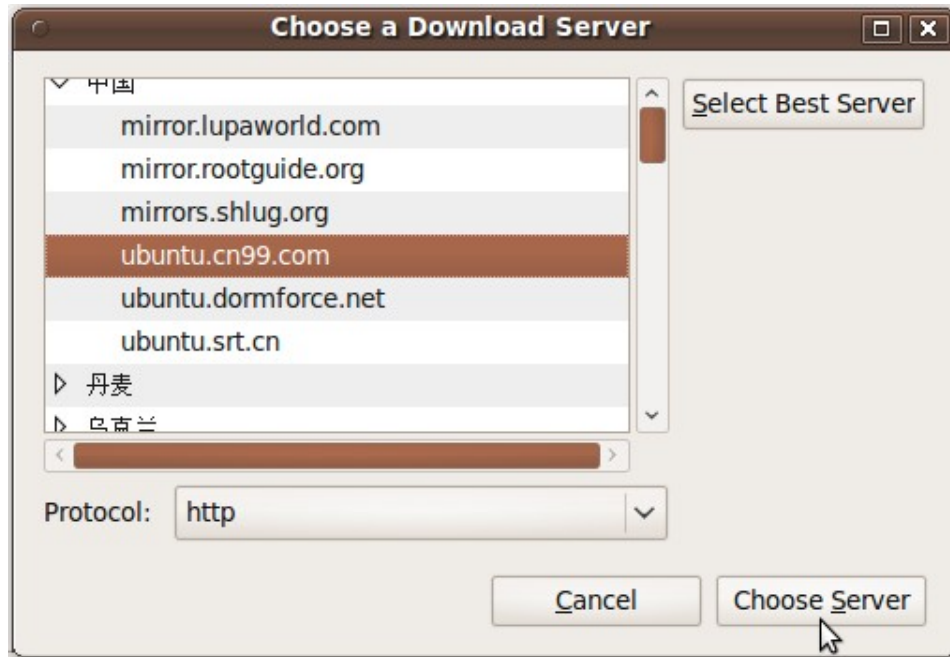
3、在 Choose a Download Server (选择下载服务器) 对话框里点击 “Select best Server (选择最佳服务器)”。



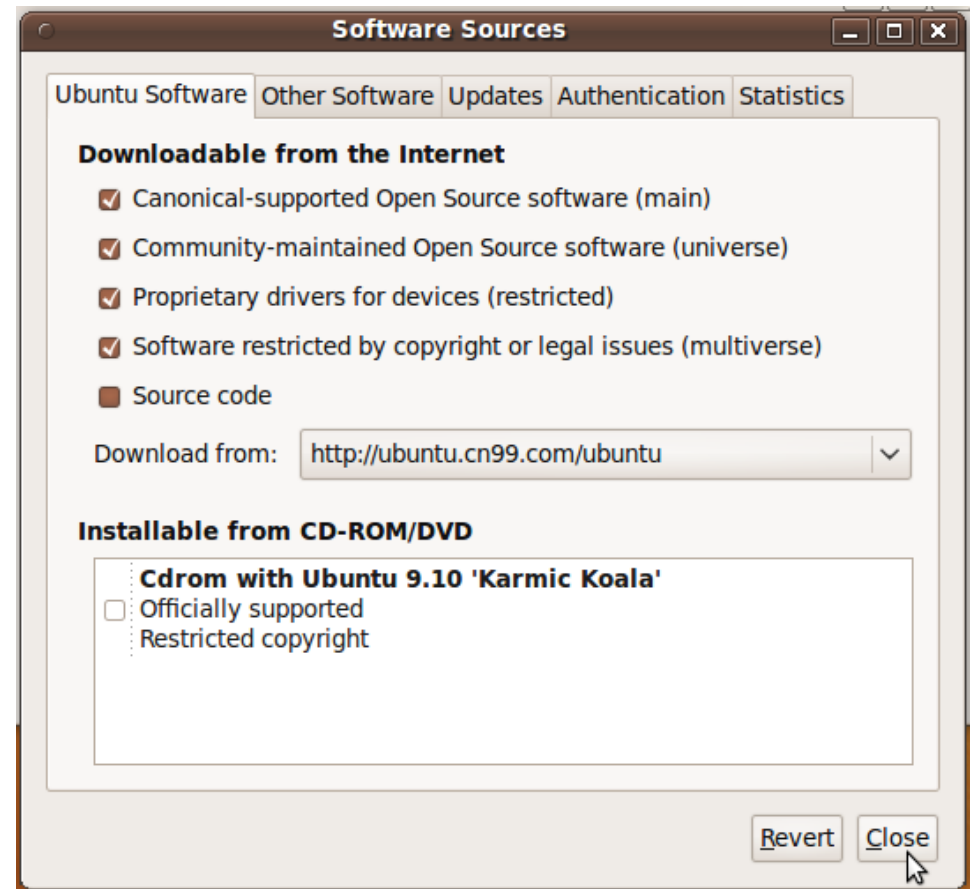
4、系统将通过一系列测试来帮你确定最佳的镜像服务器。



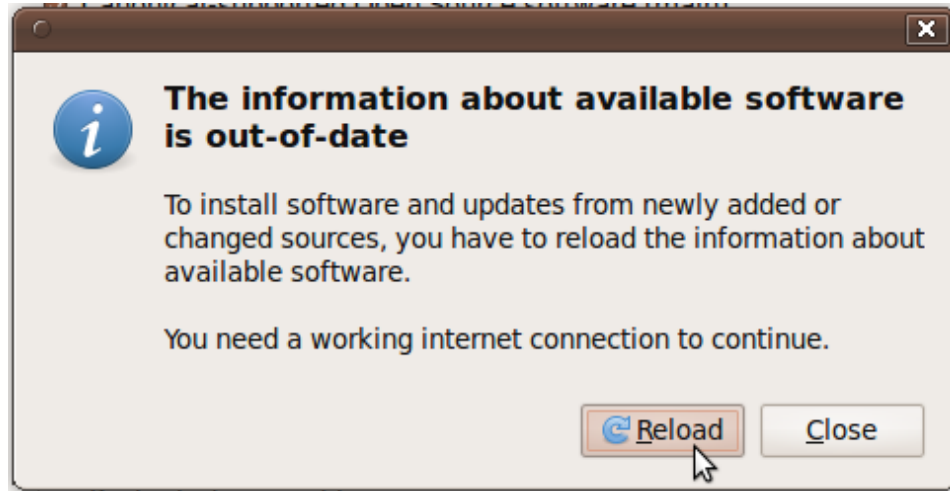
5、测试结束后，系统会高亮一个最快的服务器（软件源），点“Choose Server”（选择服务器）。



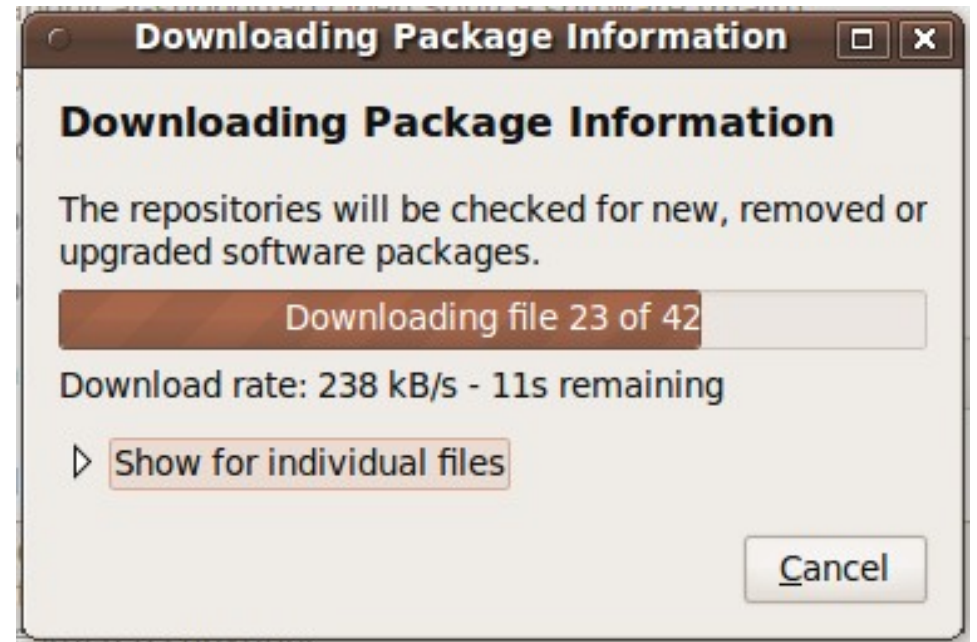
6、再点“Close”按钮关闭“Software Sources”对话框。



7、系统提示“The information about available software is out-of-date”（可用软件信息已过时；你必须重载可用软件信息，以安装软件和从新增或者改变的源更新）时，点“Reload”（重新载入）。



8、系统将校验软件库里全新、已删除或已升级的软件包。

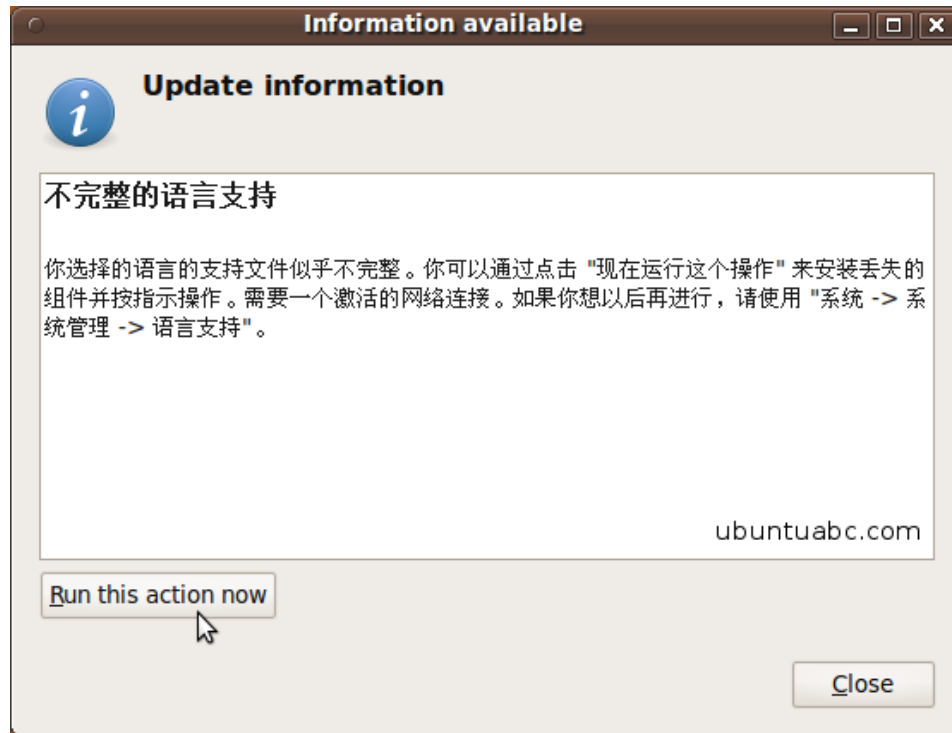


9、软件源刷新完毕，“Software Sources”对话框应该自动关闭（如果“Software Sources”对话框没有自动关闭，但所有选项都变成灰色的话，就点击对话框右上角的“X”手动关闭对话框，再次提示“The information about available software is out-of-date”时，不用再次Reload，点“Close”按钮即可）。

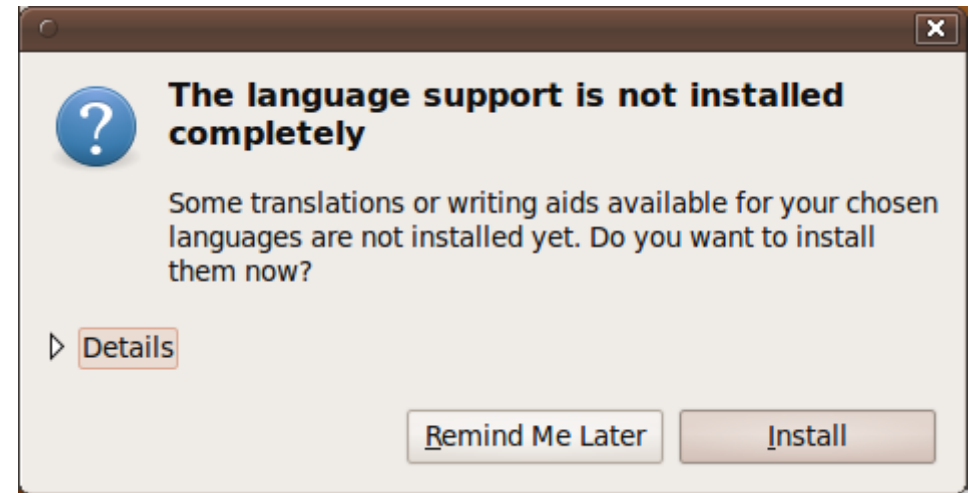
三、汉化及安装输入法

方法一：

1、换源完毕，这时再点击“不完整的语言支持”对话框里的“Run this action now”按钮；



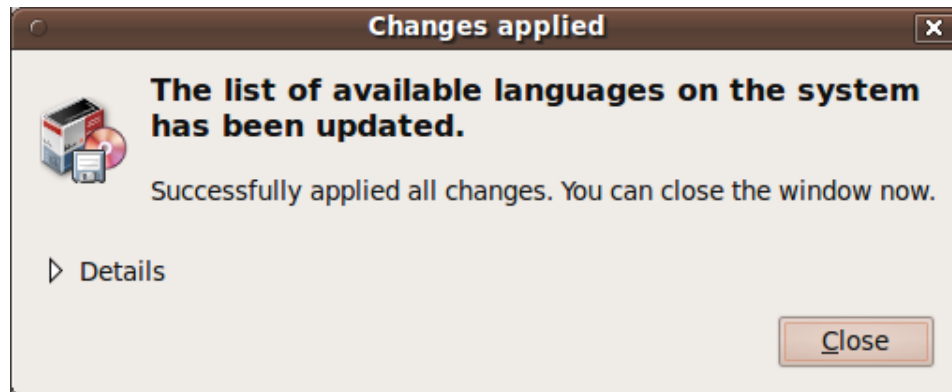
2、提示“The language support is not installed completely”时，点“Install”按钮；



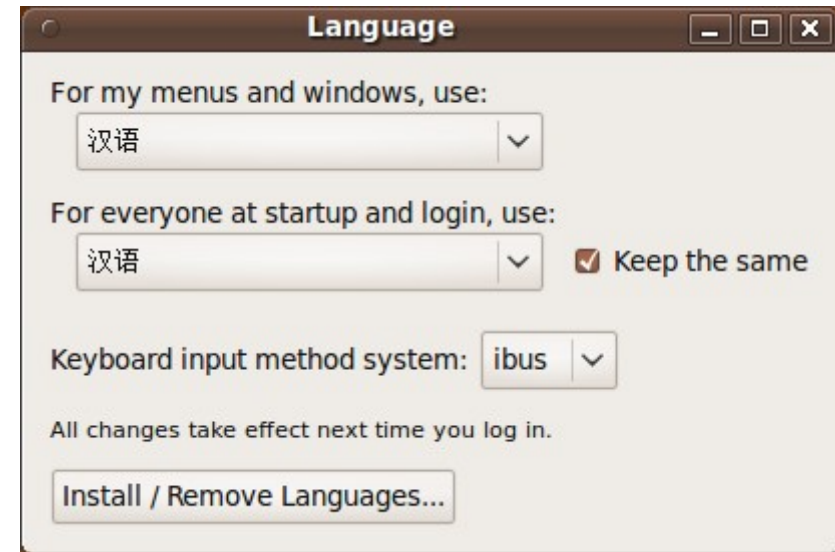
3、系统就会开始下载并安装输入法、语言包和字体等；



4、安装完毕，提示“The list of available languages on the system has been updated.”时，点“close”；



5、再关闭“Language”窗口；点击右上角的关机图标，选择“Restart”重启系统，重新进入系统后，汉化就完整了，输入法也有了。



方法二：

如果你刚才把“不完整的语言支持”对话框关闭了，或系统没有自动弹出这个对话框的话，可以通过下面的步骤来进行：

1、单击菜单“System（系统）——Administration（系统管理）——语言支持（Language Support）”。

系统会自动弹出提示说：“语言支持没有完全安装”，点击“安装”按钮即可开始安装。

方法三：

在“系统——系统管理——新立得软件包管理器”里安装下面的软件包：

language-pack-gnome-zh

openoffice.org-l10n-zh-cn

scim-pinyin

四、更新系统

点击菜单“系统——系统管理——更新管理器”，点击“检查”，提示“有适合本计算机软件更新”时，点“安装更新”。当更新完毕，更新管理器提示“您的系统已为最新”时，关闭更新管理器，按提示重启系统。

五、硬件驱动

打开菜单“系统——系统管理——硬件驱动”，系统会自动开始查找可用驱动程序，然后选中你需要启用的硬件驱动程序，单击“启用”，系统将自动为你下载安装驱动，当它一直是 0% 时请不要慌张，稍等即可。完装完成后，重新启动电脑。

六、安装 Ubuntu Tweak

Ubuntu Tweak 是一款专门为 Ubuntu（GNOME 桌面）准备的配置工具，类似 Windows 下的超级兔子魔法设置。它可以让你在图形界面对系统进行一些设置。

官方网站：<http://ubuntu-tweak.com>

下载.deb 文件后，双击文件即可进行安装。

安装后可以在“应用程序”菜单——“系统工具”中打开 Ubuntu Tweak。

七、多媒体解码器

打开“Ubuntu Tweak”，点击“应用程序——第三方源”，点击“解锁”——输入密码——点击“认证”，选中“Medibuntu”，然后点“刷新”，提示“可用软件的信息已经过时”时点击“是”以便重新载入可用软件的信息。刷新完毕，提示“现在软件信息已经是最新了，您可以通过“添加/删除”来安装新的软件。是否立即前往？”时，点击“否”。

打开“应用程序——附件——终端”，运行下面的命令行：

Xine 多媒体引擎

```
sudo apt-get install libxine1-ffmpeg libxine1-all-plugins libxine1-plugins w32codecs libstdc++5
```

Gstreamer 多媒体引擎

```
sudo apt-get install gstreamer0.10-pitfdll gstreamer0.10-ffmpeg gstreamer0.10-plugins-bad gstreamer0.10-plugins-bad-multiverse gstreamer0.10-plugins-ugly gstreamer0.10-plugins-ugly-multiverse
```

DVD 影碟功能支持

```
sudo apt-get install libdvdnav4 libdvdread4
sudo /usr/share/doc/libdvdread4/install-css.sh
```

八、以管理员身份打开文件或文件夹

在 Ubuntu 中，由于用户权限的问题，不能对一些文件进行编辑，也不能对一些文件夹进行写操作。用 Ubuntu Tweak 可以解决这个问题。步骤如下：

Ubuntu Tweak——个人设定——脚本——把右边“已禁用的脚本”中的“以管理员身份用文本编辑器打开”和“以管理员身份浏览”拖到左边。然后在文件浏览器中右键单击文本文件并选择“脚本——以管理员身份用文本编辑器打开”，就可以修改并保存系统文件了；或者右键单击文件夹选择“脚本——以管理员身份浏览”，就可以对系统文件夹里的文件进行操作了。

九、为 Firefox 浏览器安装 Adobe Flash Player。参考

<http://ubuntuabc.com/123/?p=68>。

十、Flash 中文字体显示为方块的解决办法

某些软件或网站（如谷歌音乐）的中文字体会显示为方块，进行如下设置即可解决：

打开文件夹“文件系统/etc/fonts/conf.d/”，右键单击文件 49-sansserif.conf 并选择“脚本——以管理员身份用文本编辑器打开”，把倒数第 4 行的“sans-serif”改为“文泉驿正黑”，保存后关闭文件，重新打开网站，即可正常显示。

十一、播放 mp3 无声、音量小、播放列表乱码问题的解决

<http://ubuntuabc.com/123/?p=69>。

十二、压缩/解压软件

打开“系统——系统管理——新立得软件包管理器”，安装下面的软件包：zip、unzip、unrar。

十三、打开文本文件乱码的解决办法

安装 Leafpad，然后在文本文件上单击右键——选“属性”——打开方式——选中“Leafpad”——关闭。这样改用 Leafpad 来打开文本文件就不会乱码了。

如果 Leafpad 打开也乱码，就右键单击文件——用“文本编辑器”打开。

更新历史：

0.1.091022 改名为《Ubuntu 9.10 安装配置指南》，重新编辑，删减一些不重要的章节，使手册更加简单易懂。

请访问官方博客 UbuntuABC 以获得更多资讯：

<http://ubuntuabc.com>

本手册会经常更新，请到 <http://ubuntuabc.com/123/?p=81> 下载最新版本。

大家对此手册有什么意见建议，欢迎到我的博客留言，或者发电子邮件到：jandyzhu@gmail.com