



# 城市安全风险管控系统

## 选题报告

## 目录

1 项目概述.....	1
2 项目开发环境以及开发工具.....	1
3 模块分解.....	1
4 原型设计.....	3
5 团队情况分析.....	10
附：评审表.....	13

# 1 项目概述

## 1.1 项目情况

本系统为 WEB 终端系统的城市安全进行风险管控，WEB 端由四个子模块构成：数据管理员模块、企业人员模块、政府人员模块、第三方人员模块。其中，数据管理员模块是对项目基础数据和风险数据进行管理；企业人员模块可以对本企业的单元进行管理，可以进行风险自查与上报，委托/收回对第三方机构的授权；政府人员模块主要是对企业风险进行管控；第三方人员模块中第三方机构人员可以确认/放弃企业的授权，管理授权企业的单元信息，风险信息。

## 1.2 研制目的及必要性

### (1) 系统研制必要性

在网络大数据时代下，如何快速准确地调用人力对危险因素进行识别，成为相关人员面临的难题。本系统能够快速识别危害因素，使工作人员对风险作出准确的评估。通过对风险进行分级管控、风险识别，企业或政府将重点关注高等级风险，监控其控制措施是否落实到位，是否收到既定效果，并提出有效的控制措施，将风险发生概率控制在最低水平。

### (2) 系统研制目的

本系统的主要目的是为了让使用者熟悉潜在的危险因素，知道如何防止其发生，明确发生后如何应付。为政府人员，企业人员，第三方机构人员提供了危险因素识别，风险评估，风险控制，重大危险源管理，事故隐患与治理，应急管理等功能。

# 2 项目开发环境以及开发工具

- 1) 服务器：
  - a) 操作系统：Windows Server 2003
  - b) 运行环境：SQL Server 2008, Java Develop Kit 6.0
- 2) 终端机：
  - a) 操作系统：Windows XP 及以上版本 Windows 操作系统；
  - b) 浏览器：FireFox, Google
- 3) 开发环境：Windows 操作系统， IntelliJ IDEA 开发工具， Tomcat 8.0。

# 3 模块分解

Web 端又分为四大模块：数据管理员，企业人员，第三方机构人员，政府人员。

基础数据管理子模块的功能描述如表 3-1 所示：

表 3-1 基础数据管理子模块的功能

一级模块	二级模块	功能描述
基础数据管理	用户信息管理	对使用该系统的所有用户信息进行增删改查。
	单位信息管理	对单位信息进行增删改查等操作（包括企业、第三方、政府）。
	行业管理	对行业信息以及种类信息进行增删改查等操作。
	属地管理	对属地信息进行增删改查等操作。
风险信息管 理	危害因素管理	对危害因素进行增删改查等操作。
	可能导致的后果管理	对可能导致的后果进行增删改查等操作。
	采取措施管理	对措施进行增删改查等操作。

企业风险管理子模块的功能描述如表 3-2 所示：

表 3-2 企业风险管理子模块功能描述表

一级模块	二级模块	功能描述
基础数据管理	用户信息管理	对该企业的所有用户进行增删改查等操作。
	企业信息填写	填写该企业的详细信息。
委托/收回 授权	委托第三方	可以将企业的风险评估委托给第三方机构。
	委托情况查看	可以查看企业已经委托的第三方机构，企业还可以进行取消委托操作。
企业单元信 息管理	单元管理	企业人员可以对单元进行添加，删除，查询操作，还可以为其添加风险点。
企业风险数 据管理	企业自查风险管理	对单元进行风险点的添加，还可以给风险点添加危害因素，添加可能导致的后果，进行风险评价，填写控制措施，还可以上传风险点对应的图片以及删除该风险点记录。
	企业风险上报	企业人员将所有风险点进行上报。
	企业风险分级展示	对企业风险进行列表或者图表的展示。

第三方机构风险管理子模块的功能描述如表 3-3 所示：

表 3-3 第三方机构风险管理子模块功能描述表

一级模块	二级模块	功能描述
确认放弃授 权	委托企业列表	第三方机构可以选择接受委托，或者拒绝委托。
	企业委托授权	
企业单元信 息管理	单元管理	选择企业，对该企业下的单元器件进行查看。
授权企业自	风险列表展示	该模块功能与企业基础一致。

查风险管理	分级统计展示	
	风险上报	
	授权企业自查风险管理	
用户信息管理	用户信息管理	管理该第三方机构的用户信息。

政府风险统计子模块的功能描述如表 3-4 所示：

表 3-4 政府风险统计子模块功能描述表

一级模块	二级模块	功能描述
风险管控	核实企业风险数据	对该企业的风险数据进行核实选择同意该风险或者重填该风险。
	分级统计展示	可以选择年份，行业类型，展示形式（柱状图，折线图）来显示某行业在一定时间段内风险数量。

## 4 原型设计

### 1 数据库管理员

基础数据管理子模块主页面如图 4-1 所示：



图 4-1 基础数据管理子模块主页面

基础数据管理子模块企业信息管理页面如图 4-2 所示：



图 4-2 基础数据管理子模块企业信息管理页面

基础数据管理子模块危害因素管理页面如图 4-3 所示：



图 4-3 基础数据管理子模块危害因素管理页面

## 2 企业人员

企业委托页面如图 4-4 所示：



图 4-4 企业委托页面

单元信息管理页面如图 4-5 所示：



图 4-5 单元信息管理页面

企业自查风险管理页面如图 4-6 所示：



图 4-6 企业自查风险管理页面

企业风险上报页面如图 4-7 所示:



图 4-7 企业风险上报页面

分级列表展示页面如图 4-8 所示:





图 4-8 分级列表展示页面

分级统计展示页面如图 4-9 所示：

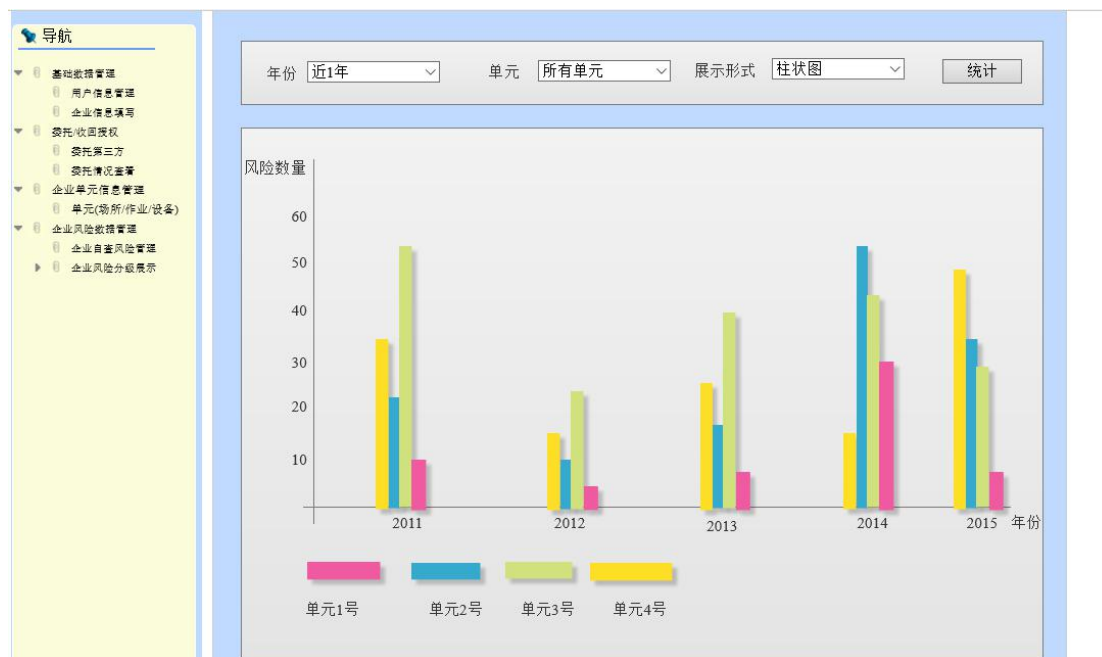


图 4-9 分级统计展示页面

### 3 第三方人员

接受企业委托页面如图 4-10 所示：



图 4-10 企业委托授权页面

查看委托企业页面如图 4-11 所示:



图 4-11 查看委托企业页面

其他功能页面类企业人员子模块。

## 4 政府人员

核实企业风险数据页面如图 4-12，4-13 所示：



图 4-12 核实企业风险数据页面 1



图 4-13 核实企业风险数据页面 2

分级统计展示页面如图 4-14 所示：

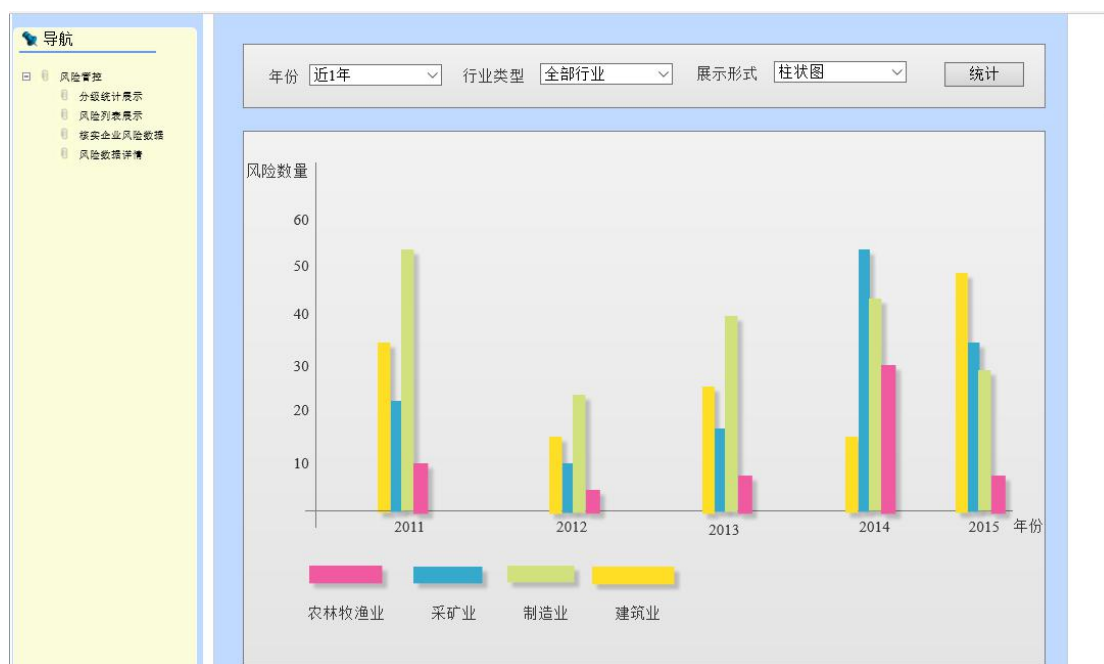


图 4-14 分级统计展示页面

## 5 团队情况分析

### 团队成员风采：

#### 黄腾飞：

黄腾飞熟练使用 JavaScript、css、Java、mysql、sqlserve 语言，开发工具 vs、idea，图片处理工具 PS，办公工具 word、ppt，熟练应用 spring MVC 框架开发模式，熟悉版本管理器 SVN。日常里是一位很逗比的队友，性格开朗，乐于与人交往，聪明，学习能力很强，有自己的想法，对编程有极大的兴趣，平时项目里的每一行代码为什么这样写，他都非常清楚，具有面向对象思想，扎实的编程功底，以及良好的编码习惯。

#### 张梨贤：

张梨贤熟练使用 css、JavaScript、Java、数据库语言，熟悉开发工具 eclipse、idea、MySQL，熟练应用 spring MVC 框架开发模式，熟悉版本管理器 SVN，熟悉 tomcat 服务器的部署和应用，了解设计模式，代码重构和项目过程管理，能够编写文档。他性格随和，有缜密的思维，懂得如何协调团队合作，对工作认真负责，有吃苦耐劳的精神和高度的责任心，日常生活中对工作和娱乐能够合理的安排，对 java 编程和开发网站、APP 具有浓厚的兴趣。

#### 林静：

林静熟练使用 css、JavaScript、HTML5、Java，熟悉工具 Axure、idea、MySQL，熟练应用 spring MVC 框架开发模式，熟悉版本管理器 SVN，熟悉网站开发流程，开发文档格式，英语水平较高，细心，有良好的分析需求、收集需求、解决问题的能力。为人热情真诚，外向开朗，有好的团队协作精神和环境适应能力，学习能力强，有良好的表达能力和沟通能力，能够虚心接受他人的意见和建议，爱学

习，乐于学习新知识，对软件工程管理过程具有浓厚的兴趣，能够写出较为专业的需求文档，画出让客户满意的原型。

周静平：

周静平熟练使用 css、JavaScript、Java、XML，熟悉工具 Axure、idea、MySQL，熟练应用 spring MVC 框架开发模式，熟悉版本管理器 SVN，熟悉软件测试方法和工具，能够进行软件测试，编写软件测试报告和用户使用说明书等软件开发文档，有好的编写文档能力。为人谦和，有较强的上进心，注重团队协作精神，有较强的抗压能力，勤奋踏实，对工作有高度的责任心，学习新的知识点，注重巩固旧的知识点，做到“温故而知新”。对软件测试具有浓厚的兴趣，对性能测试，压力测试，容错测试有一定的掌握能力。

团队成员分工：如表 5.1 所示。

表 5-1 人员安排

一级模块	二级模块	三级模块	功能描述	负责人
数据管理员	基础数据管理	用户信息管理	分页，条件查询，增删改查	林静/张梨贤
		企业信息管理		
		行业管理		
		属地管理		
	风险信息管理	危害因素管理	分页，条件查询，增删改查	黄腾飞/周静平
		后果管理		
管理措施				
企业人员	基础数据管理	用户信息管理	用于管理企业内部使用该系统的用户（增删改查）	林静
		企业信息填写	填写完善企业的基本信息，可修改	周静平
	委托/收回授权	委托第三方	列表展示所有第三方机构并可点击查看详情，以及选择其中一个进行委托授权	张梨贤
		委托情况查看	查看已委托的第三方机构的具体信息，可以取消委托	
	企业风险数据管理	企业自查风险管理	点击选择某一单元并为其添加风险点	黄腾飞
		风险上报	进行风险上报	
	企业单元信息管理	单元(场所/作业/设备)	单元信息的增删改（树状结构）	张梨贤
	企业风险分级展示	分级列表展示	提供该企业已自查风险的条件查询	黄腾飞
		分级统计展示	提供该企业已自查风险的统计展示（折线图、柱状图）	张梨贤/黄腾飞

			等)	
第三方机构	用户信息管理	用户信息管理	用于管理第三方机构内部使用该系统的用户(增删改查)	林静
	委托授权管理	委托企业列表	列表展示所有接收委托的企业, 并可进行取消委托	黄腾飞
		企业委托授权	查看所有向该第三方机构请求委托的企业, 并可以选择拒绝或者接受委托	黄腾飞
	授权企业风险数据管理	企业自查风险管理	选择某一授权企业, 点击选择某一单元并为其添加风险点	周静平
		风险上报	选择某一授权企业, 进行风险上报	周静平
		分级列表展示	选择某一授权企业, 提供该企业已自查风险的条件查询	林静
		分级统计展示	选择某一授权企业, 提供该企业已自查风险的统计展示(折线图、柱状图等)	黄腾飞
	授权企业单元信息管理	单元(场所/作业/设备)	选择某一授权企业, 进行单元信息的增删改(树状结构)	张梨贤
政府人员	风险管控	核实企业风险数据	列表展示所有企业上报的自查风险清单, 点击查看清单详情, 并进行审核(通过/不通过)	张梨贤/林静
		企业风险数据详情		
		分级统计展示		
登录/注册	企业注册		企业填写基本信息后进行注册	张梨贤/周静平
	登录页面		提供登录功能	

### 团队作业比例权重：

张梨贤（27%）、黄腾飞（27%）、林静（23%）、周静平（23%）

### 附：评审表

队名	项目名称	团队成员	分数（百分制）
评分要点	要求	文字描述	得分
	格式		
	内容		
	ppt		
	演讲		
	优点		
	存在问题（至少三点）		
	建议		