

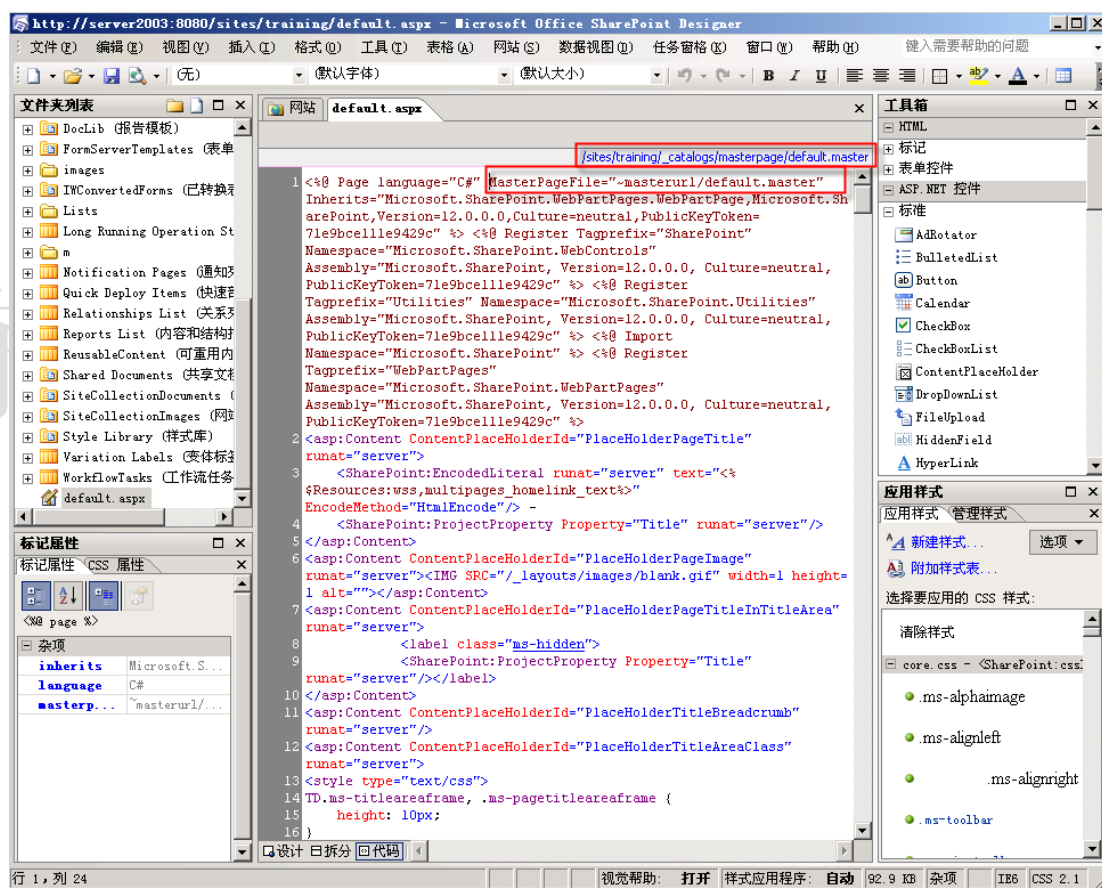
陈希章 | 架构师、顾问讲师 |

母版页和主题是两项 ASP.NET 2.0 中的新技术，正如我们所见到的那样，它们在 SharePoint 2007 中得到了很好的运用。具体体现在

- ◇ 通过母版页，网站的布局得到了统一的控制。例如顶部都有搜索栏，左边都有导航的树状结构等等。母版页是可以替换的，所以我们可以很方便的改变网站的布局设计。
- ◇ 通过主题，网站的风格样式得到了统一的控制。例如网页中字体的颜色，大小，背景颜色和图片等等。

如何切换母版页

模板页的切换并不是非常容易。它无法直接在网站中完成操作，而是需要通过 SharePoint Designer 中修改页面的属性来完成。如下

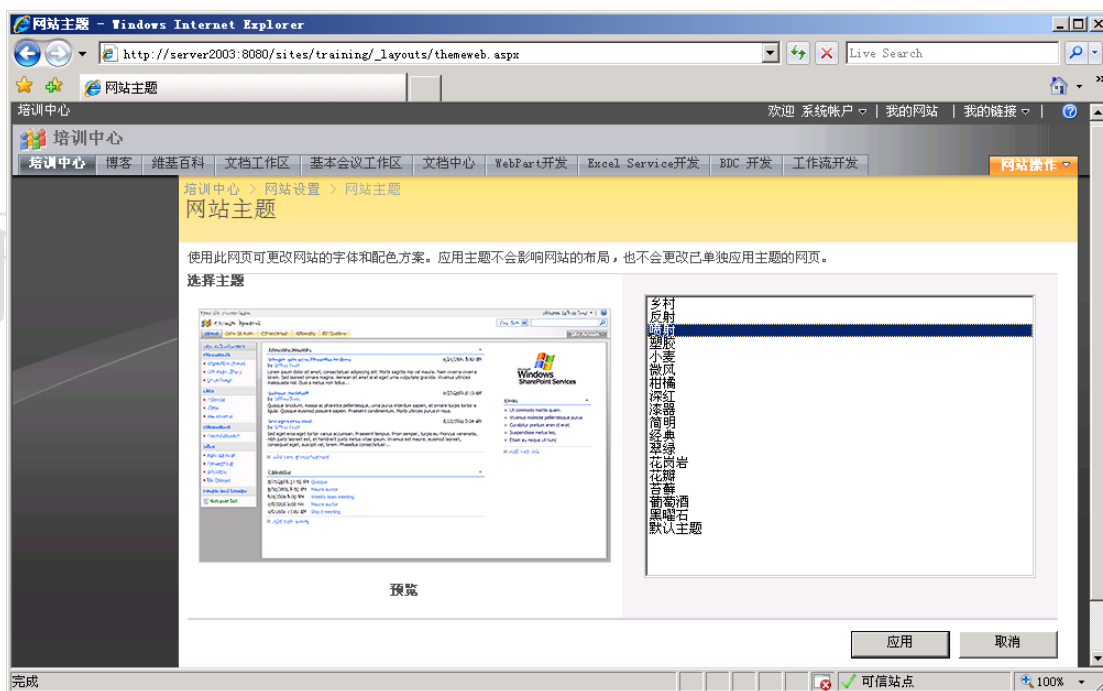


如果我们需要修改 default.aspx 页面的布局，我们可以通过修改 MasterPageFile 属性。关于这一点，我们在下面自定义母版页的时候会演示。

如何切换主题

相比较而言，切换主题则容易得多。这个操作直接就可以在网站的配置中完成。如下

陈希章 | 架构师、顾问讲师 |



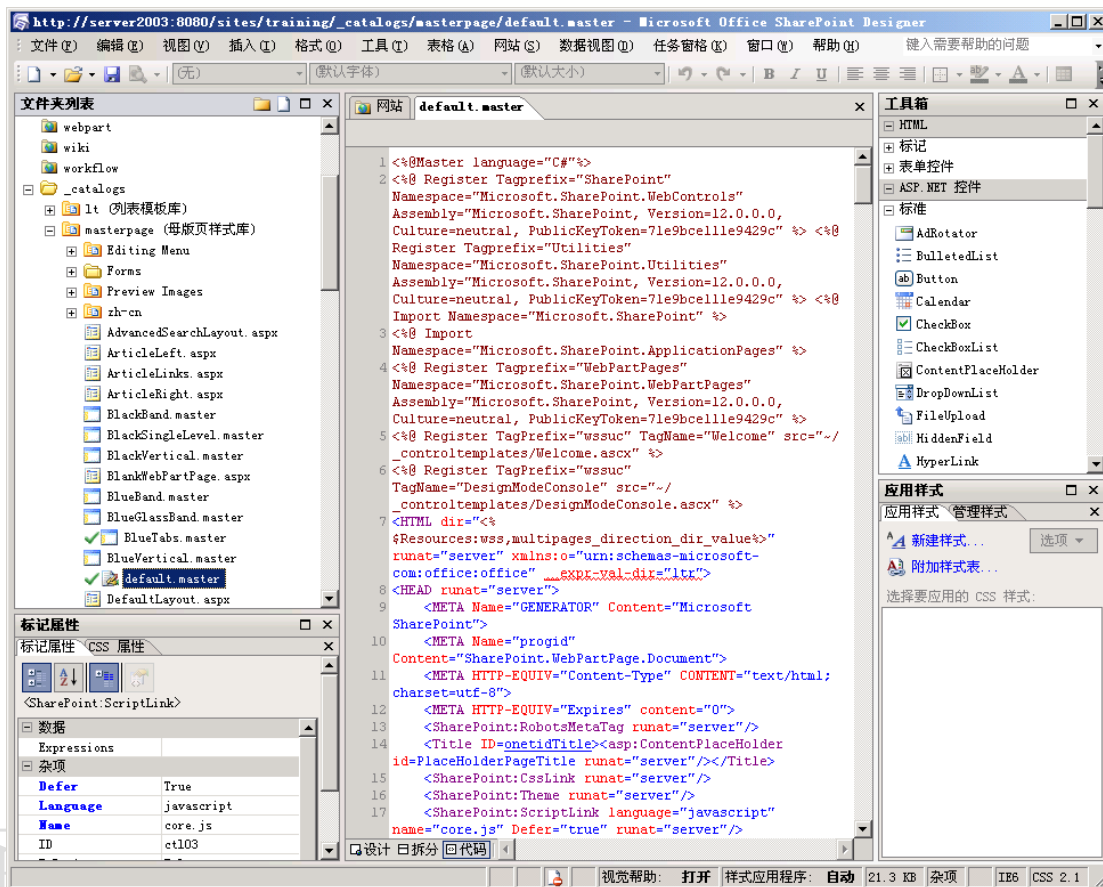
这边选择一个主题，点击“应用”即可

如何修改母版页

如果我们需要对现有母版页进行细微的调整，我们可以在母版页基础上直接进行修改，而无需定义一个新的母版页。例如，我们希望在每个页面的底部都加上本公司的版权声明。那么该怎么做呢？

首先，我们通过 SharePoint Designer 打开该网站，定位到里面的一个_catalogs 下面的 masterpage 目录，双击里面的 default.master

陈希章 | 架构师、顾问讲师 |

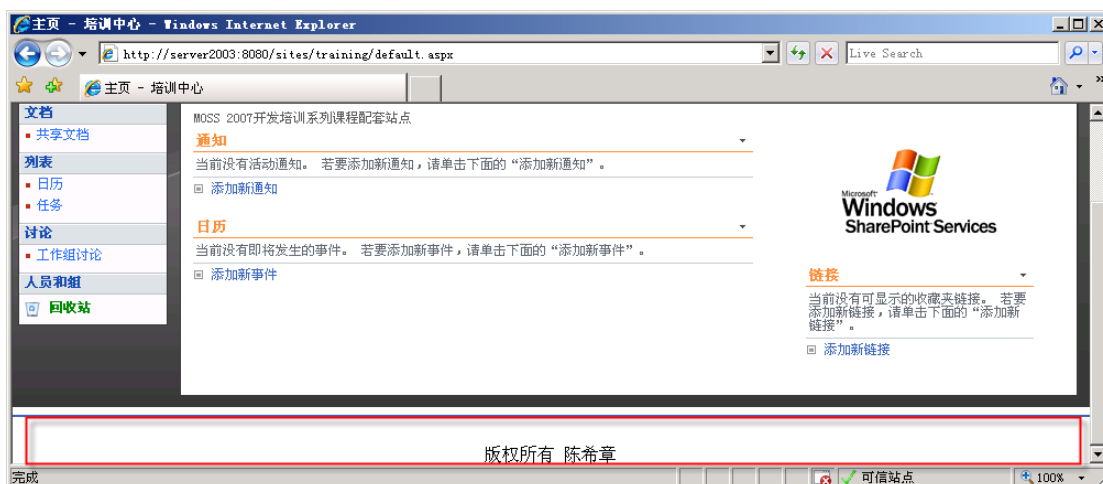


在这个文件中，请将滚动条拉到最底部，在</body>标签前面添加如下的内容

```
<hr /> <p style="text-align:center">版权所有 陈希章</p>
```

然后保存该文件，此时该文件的左侧就会出现一个小图标，表示已经被修改过了。

然后，我们在网站中查看到的效果如下



当然，我们这样的修改只是为了演示目的，但确实说明了如何修改母版页。

【注意】如果有兴趣的话，大家尝试一下把网站的 Logo 图片换一下看看吧

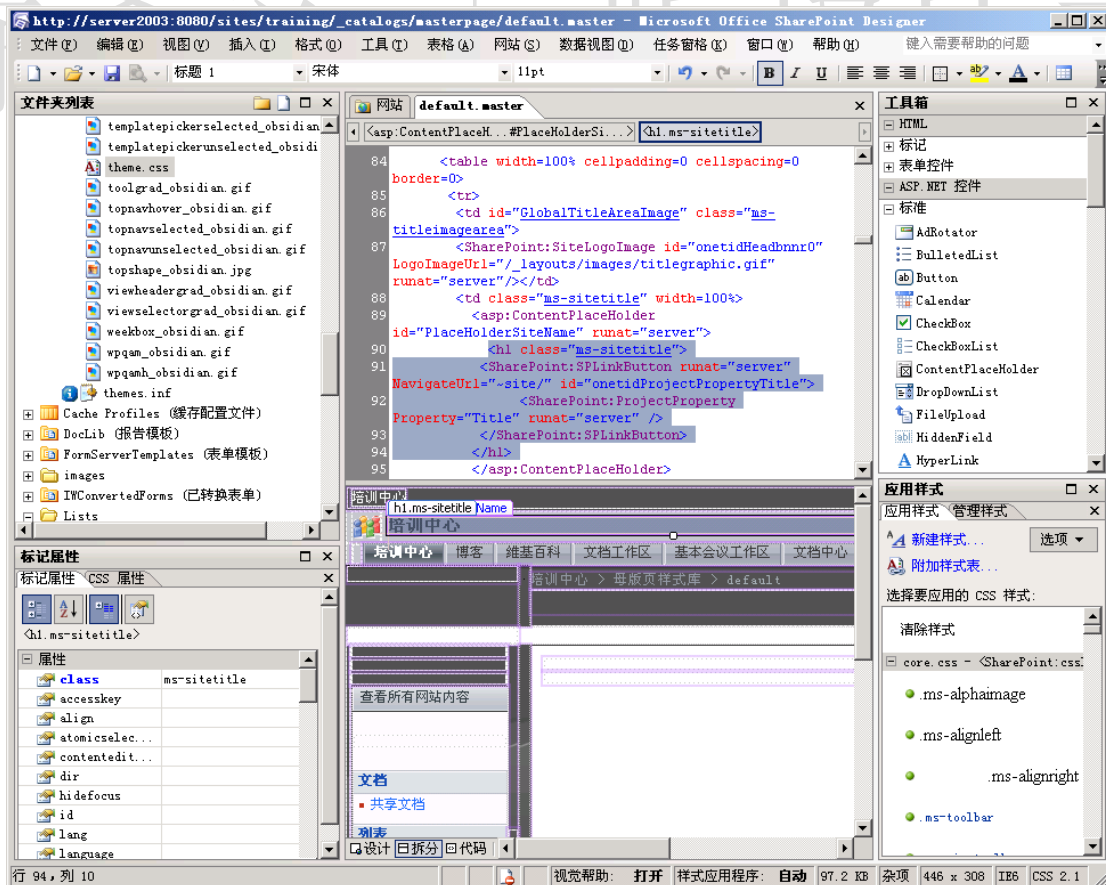
如何修改主题

我们已经知道了如何修改母版页，那么如何修改主题呢？要解答这个问题，首先得知道主题是被如何使用的？我们来看一个例子吧



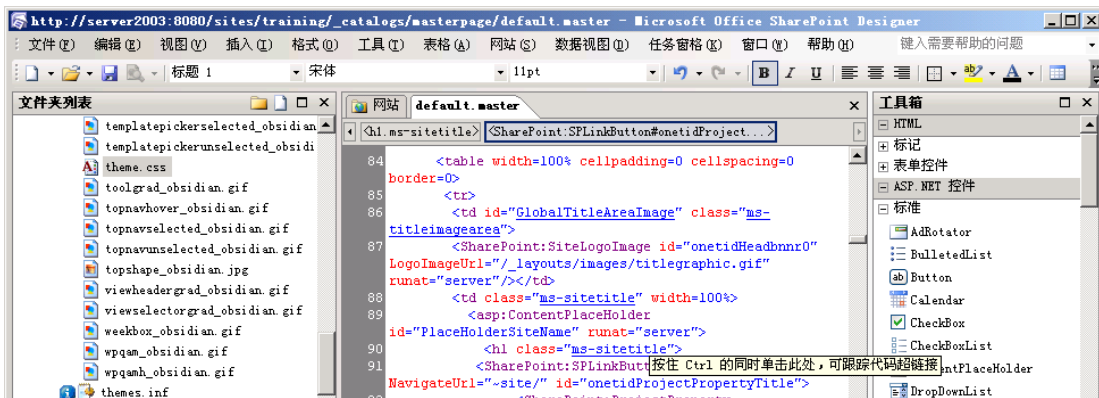
请大家注意看上图中用红色圈出的区域，这里会显示站点的名称。在当前主题下，他的字体大致是 h1（标题 1 号），然后是黑色字体的。我们来看看如何修改它。

因为这个区域是在母版页中定义的，我们还是要打开 default.master 文件，然后选中这一块区域，如下图所示

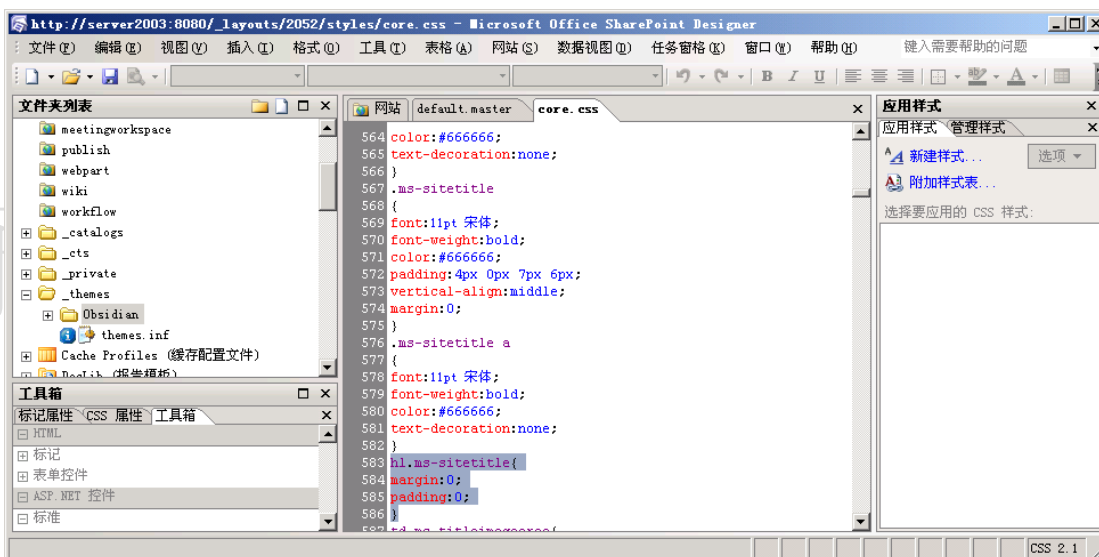


陈希章 | 架构师、顾问讲师 |

我们发现，它是一个控件，SPLinkButton 类型，它被放在了一个 h1 的标签内，而这个标签有一个 class 属性为 ms-sitetitle。我们要的就是改这个 css 类型。那么，我们如何改它呢？我将鼠标移动到那个 ms-sitetitle 上面的时候，我留意到有一个提示：**按住 Ctrl 的同时单击此处，可跟踪代码超链接**



按照这个提示，单击之后，我们能看到一个文件 Core.css



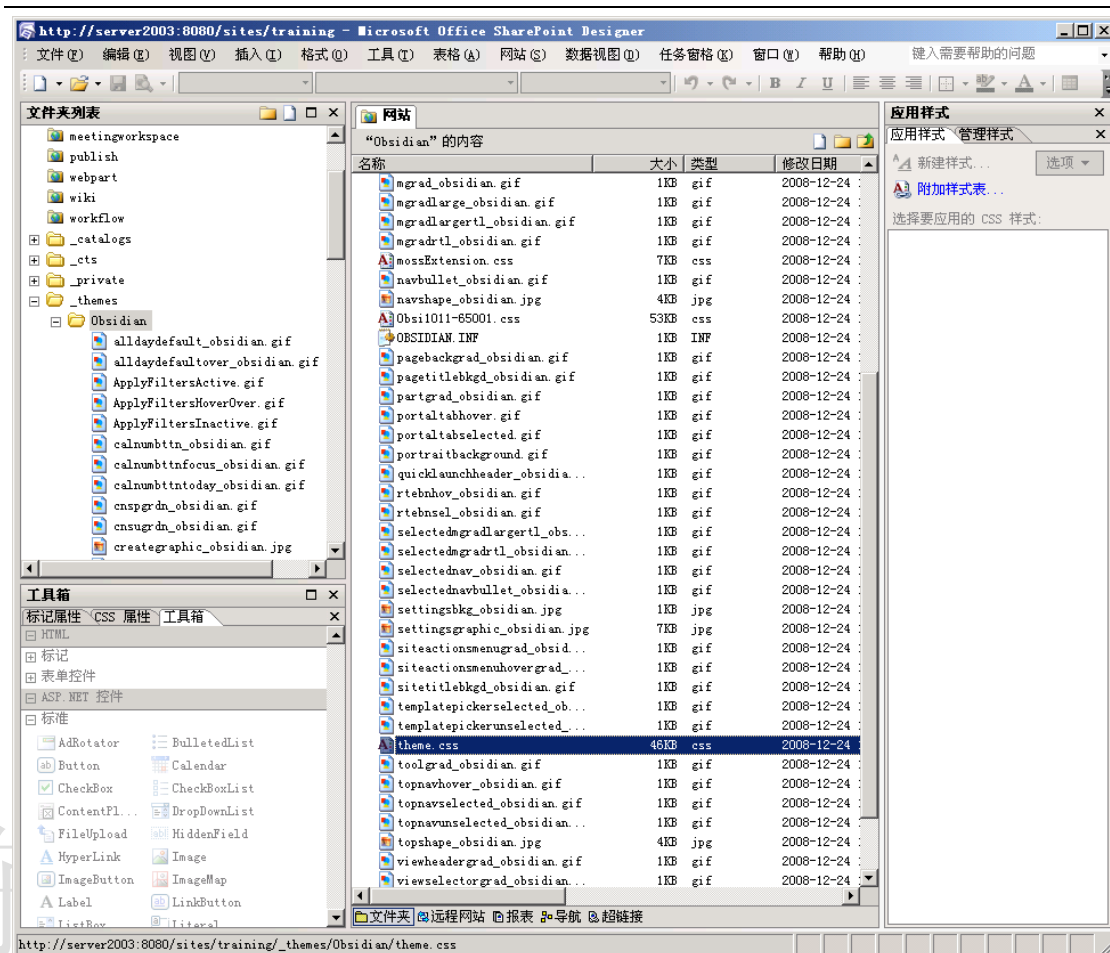
这个文件的真实路径其实是



为什么是这个文件呢？这是因为 SharePoint 在查找和应用主题时，会先查找这个 Core.css 文件，然后才查找具体与网站关联的主题中的 css 文件。很显然，如果修改 Core.css 文件，将可能影响很多网站，所以要慎重。

那么，与网站关联的主题的 css 文件在哪里呢？

陈希章 | 架构师、顾问讲师 |



在 SharePoint Designer 中看到一个_themes 目录，里面会有一个目录，我现在看到的名称是 Obsidian(这其实就是主题的名称)，注意看里面会有一个 theme.css 和 obsi1011-65001.css 这两个文件就是该主题来控制样式的文件。很显然，如果修改这两个文件，则可以更改网站的样式。

如何创建母版页

在某些时候，我们可能需要创建新的母版页，以实现更加彻底的定制。那么应该如何做呢？如果你真的理解母版页的原理，那么你一定想到，假如我们想做一个母版页能让 SharePoint 能够用，那么我们一定要知道 SharePoint 需要什么样的母版页。

下面的几个步骤，是我们总结的经验做法

- 第一，先知道哪些是母版页中必须有的元素；
- 第二，从美工处拿到界面的展示效果和 html 布局，css 样式表；
- 第三，从 SPD 创建一个新的母版页，将 html 代码复制进去；
- 第四，将 css 放到相应位置，母版页应用对应的 css；
- 第五，将美工模拟的控件用母版页中的占位符替换；

第六，除了必须的元素外，还需要添加什么附加控件，也加到相应的位置：

这六个步骤中，最重要是第一个步骤。下面是一个空白的母版页所应该具备的内容

```
<!-- Identifies this page as a .master page written in C# and registers tag prefixes, namespaces, assemblies, and controls. -->
```

```
<%@ Master language="C#" %>
```

```
<!DOCTYPE html PUBLIC "-//W3C//DTD HTML 4.01 Transitional//EN"
```

```
"http://www.w3.org/TR/html4/loose.dtd">
```

```
<%@ Import Namespace="Microsoft.SharePoint" %>
```

```
<%@ Register Tagprefix="SPSWC" Namespace="Microsoft.SharePoint.Portal.WebControls"
```

```
Assembly="Microsoft.SharePoint.Portal, Version=12.0.0.0, Culture=neutral,
```

```
PublicKeyToken=71e9bce111e9429c" %>
```

```
<%@ Register Tagprefix="SharePoint" Namespace="Microsoft.SharePoint.WebControls"
```

```
Assembly="Microsoft.SharePoint, Version=12.0.0.0, Culture=neutral,
```

```
PublicKeyToken=71e9bce111e9429c" %>
```

```
<%@ Register Tagprefix="WebPartPages" Namespace="Microsoft.SharePoint.WebPartPages"
```

```
Assembly="Microsoft.SharePoint, Version=12.0.0.0, Culture=neutral,
```

```
PublicKeyToken=71e9bce111e9429c" %>
```

```
<%@ Register Tagprefix="PublishingWebControls"
```

```
Namespace="Microsoft.SharePoint.Publishing.WebControls"
```

```
Assembly="Microsoft.SharePoint.Publishing, Version=12.0.0.0, Culture=neutral,
```

```
PublicKeyToken=71e9bce111e9429c" %>
```

```
<%@ Register Tagprefix="PublishingNavigation"
```

```
Namespace="Microsoft.SharePoint.Publishing.Navigation"
```

```
Assembly="Microsoft.SharePoint.Publishing, Version=12.0.0.0, Culture=neutral,
```

```
PublicKeyToken=71e9bce111e9429c" %>
```

```
<%@ Register TagPrefix="wssuc" TagName="Welcome"
```

```
src="~/_controltemplates/Welcome.ascx" %>
```

```
<%@ Register TagPrefix="wssuc" TagName="DesignModeConsole"
```

```
src="~/_controltemplates/DesignModeConsole.ascx" %>
```

```
<%@ Register TagPrefix="PublishingVariations" TagName="VariationsLabelMenu"
```

```
src="~/_controltemplates/VariationsLabelMenu.ascx" %>
```

```
<%@ Register Tagprefix="PublishingConsole" TagName="Console"
```

```
src="~/_controltemplates/Publishing Console.ascx" %>
```

```
<%@ Register TagPrefix="PublishingSiteAction" TagName="SiteActionMenu"
```

```
src="~/_controltemplates/PublishingActionMenu.ascx" %>
```

```
<!-- Uses the Microsoft Office namespace and schema. -->
```

```
<html>
```

```
  <WebPartPages:SPWebPartManager runat="server"/>
```

```
  <SharePoint:RobotsMetaTag runat="server"/>
```

```
  <head runat="server">
```

```
    <asp:ContentPlaceHolder runat="server" id="head">
```

```
<title>
  <asp:ContentPlaceHolder id="PlaceHolderPageTitle" runat="server" />
</title>
</asp:ContentPlaceHolder>
<Sharepoint:CssLink runat="server"/>
<asp:ContentPlaceHolder id="PlaceHolderAdditionalPageHead" runat="server" />
</head>
<body onload="javascript:_spBodyOnLoadWrapper();">
  <form runat="server" onsubmit="return _spFormOnSubmitWrapper();">
    <wssuc:Welcome id="explitLogout" runat="server"/>
    <PublishingSiteAction:SiteActionMenu runat="server"/>
    <PublishingWebControls:AuthoringContainer id="authoringcontrols" runat="server">
      <PublishingConsole:Console runat="server" />
    </PublishingWebControls:AuthoringContainer>
    <asp:ContentPlaceHolder id="PlaceHolderMain" runat="server" />
    <asp:Panel visible="false" runat="server">
      <asp:ContentPlaceHolder id="PlaceHolderSearchArea" runat="server"/>
      <asp:ContentPlaceHolder id="PlaceHolderTitleBreadcrumb" runat="server"/>
      <asp:ContentPlaceHolder id="PlaceHolderPageTitleInTitleArea" runat="server"/>
      <asp:ContentPlaceHolder id="PlaceHolderLeftNavBar" runat="server"/>
      <asp:ContentPlaceHolder ID="PlaceHolderPageImage" runat="server"/>
      <asp:ContentPlaceHolder ID="PlaceHolderBodyLeftBorder" runat="server"/>
      <asp:ContentPlaceHolder ID="PlaceHolderNavSpacer" runat="server"/>
      <asp:ContentPlaceHolder ID="PlaceHolderTitleLeftBorder" runat="server"/>
      <asp:ContentPlaceHolder ID="PlaceHolderTitleAreaSeparator" runat="server"/>
      <asp:ContentPlaceHolder ID="PlaceHolderMiniConsole" runat="server"/>
      <asp:ContentPlaceHolder id="PlaceHolderCalendarNavigator" runat="server" />
      <asp:ContentPlaceHolder id="PlaceHolderLeftActions" runat="server"/>
      <asp:ContentPlaceHolder id="PlaceHolderPageDescription" runat="server"/>
      <asp:ContentPlaceHolder id="PlaceHolderBodyAreaClass" runat="server"/>
      <asp:ContentPlaceHolder id="PlaceHolderTitleAreaClass" runat="server"/>
    </asp:Panel>
  </form>
</body>
</html>
```

接下来逐一介绍一下每个 `PlaceHolder` 的含义
然后我们来分别认识下这些占位符：

1、`<asp:ContentPlaceHolder ID="PlaceHolderGlobalNavigationSiteMap" runat="server" />`
就是一般放在最上面一行显示站点名称的，点击返回到首页；这是占位符，包含控件默认的写法是：


```
<asp:ContentPlaceHolder id="PlaceHolderGlobalNavigationSiteMap" runat="server">
    <asp:SiteMapPath SiteMapProvider="SPSiteMapProvider" id="GlobalNavigationSiteMap"
RenderCurrentNodeAsLink="true" SkipLinkText="" NodeStyle-CssClass="ms-sitemapdirectional"
runat="server"/>
</asp:ContentPlaceHolder>
```

2、<asp:ContentPlaceHolder ID="PlaceHolderGlobalNavigation" runat="server" />

放置顶部一行内容的占位符；一般中间可以加上表格，并放上需要的东西，例如欢迎信息，我的站点等。例如欢迎信息：

```
<asp:ContentPlaceHolder ID="PlaceHolderGlobalNavigation" runat="server">
<wssuc:Welcome id="IdWelcome" runat="server" EnableViewState="false"></wssuc:Welcome>
</asp:ContentPlaceHolder>
```

欢迎信息也可以单独拿出来放在其他位置。

3、<asp:ContentPlaceHolder ID="PlaceHolderSiteName" runat="server" />

放置 LOGO 旁边的大的站点名称的占位符；中间加了内容的默认写法是：

```
<SharePoint:SPLinkButton runat="server" NavigateUrl="~/site/" id="onetidProjectPropertyTitle">
    <SharePoint:ProjectProperty Property="Title" runat="server" />
</SharePoint:SPLinkButton>
```

4、<asp:ContentPlaceHolder ID="PlaceHolderSearchArea" runat="server" />

放置搜索框的占位符；全局母版页，添加了内容的默认写法是

```
<asp:ContentPlaceHolder id="PlaceHolderSearchArea" runat="server">
<SharePoint:DelegateControl runat="server" ControlId="SmallSearchInputBox"/>
</asp:ContentPlaceHolder>
```

当然样式也可以调整，例如只要搜索框，就直接写代码：

```
<asp:ContentPlaceHolder id="PlaceHolderSearchArea" runat="server">
<SPSWC:SearchBoxEx id="SearchBox" RegisterStyles="false" TextBeforeDropDown=""
TextBeforeTextBox="<%= $Resources:cms, masterpages_searchbox_label %>" TextBoxWidth="100"
GolImageUrl="<%= $SPUrl:~/sitecollection/xx.jpg %>"
GolImageUrlRTL="<%= $SPUrl:~/xx.jpg %>" UseSiteDefaults="true" DropDownMode =
"HideScopeDD" SuppressWebPartChrome="true" runat="server" WebPart="true"
__WebPartId="{0CA22729-81FE-4BC5-8261-D2A8EE83AE77}"/>
</asp:ContentPlaceHolder>
```

5、<asp:ContentPlaceHolder ID="PlaceHolderHorizontalNav" runat="server" />

放置水平导航栏的占位符；全局母版页，添加了内容的默认写法是

```
<asp:ContentPlaceHolder id="PlaceHolderHorizontalNav" runat="server">
<SharePoint:AspMenu
    ID="TopNavigationMenu"
    Runat="server"
    DataSourceID="topSiteMap"
```

```

    EnableViewState="false"
    AccessKey="<%$Resources:wss,navigation_accesskey%>"
    Orientation="Horizontal"
    StaticDisplayLevels="2"
    MaximumDynamicDisplayLevels="1"
    DynamicHorizontalOffset="0"
    StaticPopoutImageUrl="/_layouts/images/menudark.gif"
    StaticPopoutImageTextFormatString=""
    DynamicHoverStyle-BackColor="#CBE3F0"
    SkipLinkText=""
    StaticSubMenuIndent="0"
    CssClass="ms-topNavContainer">
<StaticMenuStyle/>
<StaticMenuItemStyle CssClass="ms-topnav" ItemSpacing="0px"/>
<StaticSelectedStyle CssClass="ms-topnavselected" />
<StaticHoverStyle CssClass="ms-topNavHover" />
<DynamicMenuStyle BackColor="#F2F3F4" BorderColor="#A7B4CE" BorderWidth="1px"/>
<DynamicMenuItemStyle CssClass="ms-topNavFlyOuts"/>
<DynamicHoverStyle CssClass="ms-topNavFlyOutsHover"/>
<DynamicSelectedStyle CssClass="ms-topNavFlyOutsSelected"/>
</SharePoint:AspMenu>
<SharePoint:DelegateControl runat="server" ControlId="TopNavigationDataSource">
  <Template_Controls>
    <asp:SiteMapDataSource
      ShowStartingNode="False"
      SiteMapProvider="SPNavigationProvider"
      id="topSiteMap"
      runat="server"
      StartingNodeUrl="sid:1002"/>
  </Template_Controls>
</SharePoint:DelegateControl>
</asp:ContentPlaceHolder>

```

要应用其他样式，就把 cssclass 样式都去掉，修改应用到母版页的样式表就可以了，另外，注意 DataSourceID，导航栏的数据来源是可以设定，例如从 xml 中获取数据；StaticDisplayLevels 和 MaximumDynamicDisplayLevels 也很重要，可以用来修改导航栏的样式和展现方式。

6、<asp:ContentPlaceHolder ID="PlaceHolderTopNavBar" runat="server" />

放置水平导航栏一行内容的占位符，在 PlaceHolderHorizontalNav 外面一层。

7、<asp:ContentPlaceHolder ID="WSSDesignConsole" runat="server" />

页面编辑控件，当页面进入编辑页面模式时使用(当我们点 Site Actions, Edit Page 后)

8、<asp:ContentPlaceHolder ID="SPNavigation" runat="server" />

在 Windows SharePoint Services 中默认为空，用于附加的页面编辑控件的占位符，

9、<asp:ContentPlaceHolder ID="PlaceHolderPageImage" runat="server" />

陈希章 | 架构师、顾问讲师 |

左侧的图片的占位符，

10、`<asp:ContentPlaceHolder ID="PlaceHolderTitleLeftBorder" runat="server" />`

Title 区左侧边框的占位符，

11、`<asp:ContentPlaceHolder ID="PlaceHolderTitleBreadcrumb" runat="server" />`

TitleBreadcrumb 页面导航区的占位符，

12、`<asp:ContentPlaceHolder ID="PlaceHolderPageTitleInTitleArea" runat="server" />`

Breadcrumb 区下面的标题的占位符，

13、`<asp:ContentPlaceHolder ID="PlaceHolderMiniConsole" runat="server" />`

一个放置页面级命令的地方，比如在 WIKI 站点里的 Edit Page, History, Incoming Links 的占位符，

14、`<asp:ContentPlaceHolder ID="PlaceHolderTitleRightMargin" runat="server" />`

Title 区右侧空白的占位符，

15、`<asp:ContentPlaceHolder ID="PlaceHolderTitleAreaSeparator" runat="server" />`

TitleAreaSeparator 区的占位符，

16、`<asp:ContentPlaceHolder ID="PlaceHolderLeftNavBarDataSource" runat="server" />`

左侧导航区数据源的占位符，

17、`<asp:ContentPlaceHolder ID="PlaceHolderCalendarNavigator" runat="server" />`

在页面中有日历时为其显示一个日期选择框的占位符，

18、`<asp:ContentPlaceHolder ID="PlaceHolderLeftNavBarTop" runat="server" />`

左侧导航区上面的导航区的占位符，

19、`<asp:ContentPlaceHolder ID="PlaceHolderLeftNavBar" runat="server" />`

左侧导航区的占位符，

20、`<asp:ContentPlaceHolder ID="PlaceHolderLeftActions" runat="server" />`

左侧导航区下面的动作区的占位符，

21、`<asp:ContentPlaceHolder ID="PlaceHolderNavSpacer" runat="server" />`

左侧导航区的宽度的占位符，

22、`<asp:ContentPlaceHolder ID="PlaceHolderLeftNavBarBorder" runat="server" />`

左侧导航区的边框元素的占位符，

23、`<asp:ContentPlaceHolder ID="PlaceHolderBodyLeftBorder" runat="server" />`

页面 body 的边框元素的占位符，

24、`<asp:ContentPlaceHolder id="PlaceHolderPageDescription" runat="server" />`

页面描述区的占位符，

25、`<asp:ContentPlaceHolder id="PlaceHolderMain" runat="server" />`

页面主体的占位符，

26、`<asp:ContentPlaceHolder ID="PlaceHolderBodyRightMargin" runat="server" />`

页面 body 的右边空白的占位符，

27、`<asp:ContentPlaceHolder ID="PlaceHolderFormDigest" runat="server"/>`

这是页面中必备的 "form digest" 安全组件的占位符，

28、`<asp:ContentPlaceHolder ID="PlaceHolderUtilityContent" runat="server" />`

页面底部需要的一块特殊内容的占位符，

29、`<asp:ContentPlaceHolder ID="PlaceHolderBodyAreaClass" runat="server" />`

附加在页面顶部的 body 中的样式的占位符，

陈希章 | 架构师、顾问讲师 |

30、`<asp:ContentPlaceHolder ID="PlaceHolderTitleAreaClass" runat="server" />`

TitleArea 附加的样式的占位符，

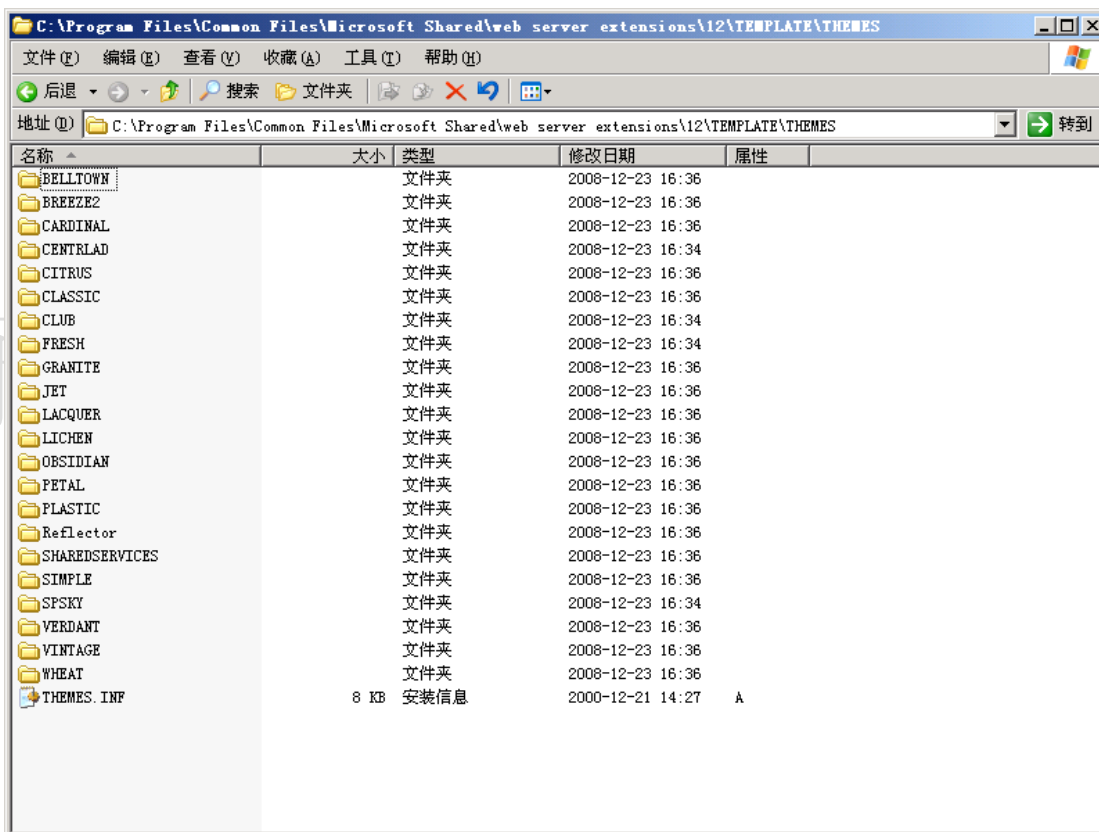
31、`<asp:ContentPlaceHolder id="PlaceHolderAdditionalPageHead" runat="server" />`

提供给内容页添加所有可以放在<head>区域的内容，如 CSS、JS 等的占位符，

知道了这一些，那么定制新的母版页就只是一个时间问题。如果有兴趣，可以做一个试试看。

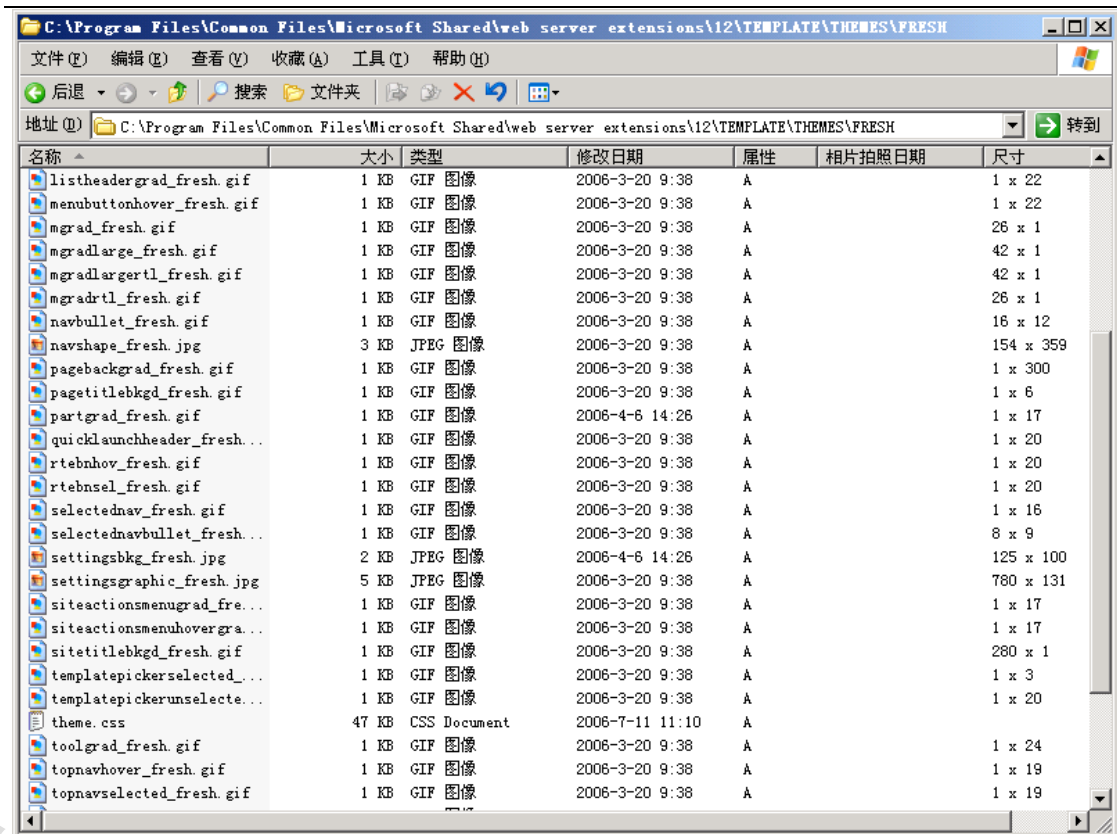
如何创建新的主题

了解了如何定制新的母版页，下面来看看如何创建新的主题。我们先来看看系统自带的那些主题所在的目录



每个主题都带有若干个 css 文件，以及一些相关的文件。例如图片等等。

陈希章 | 架构师、顾问讲师 |

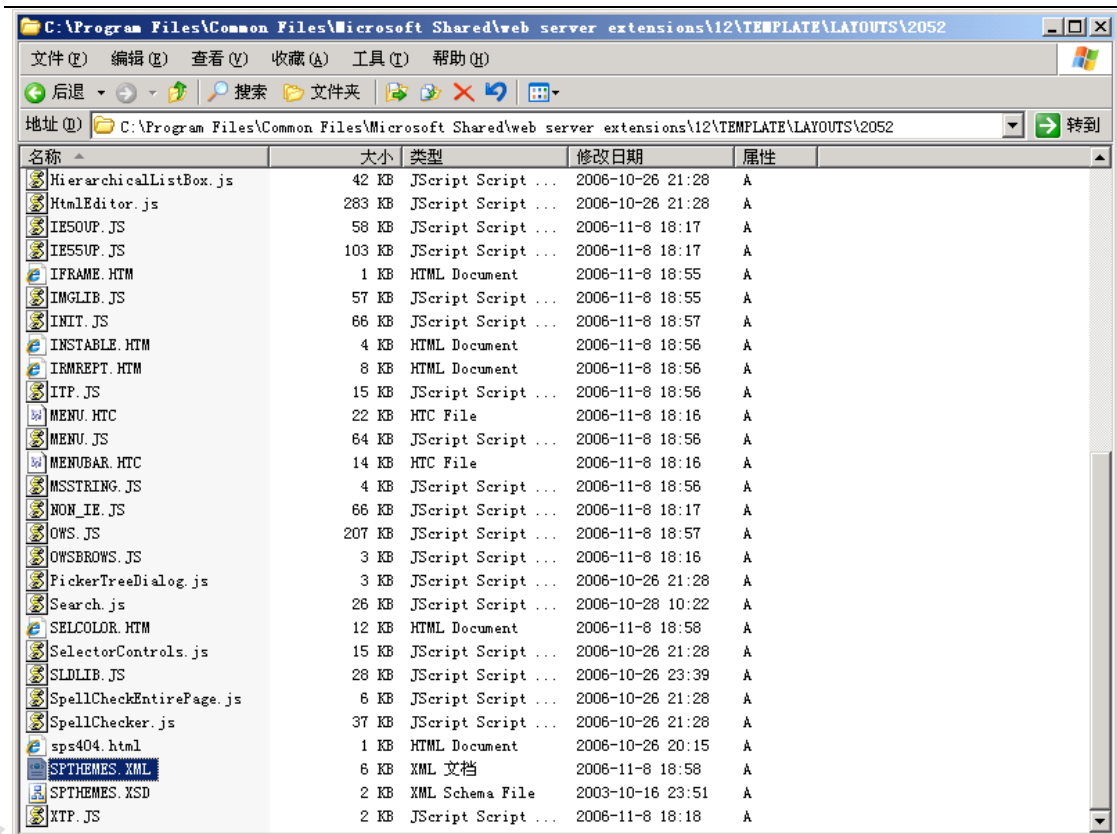


那么，定制主题的经验做法是什么呢？

首先，复制某个主题

然后，修改这个主题。在一个现有主题上修改，可以避免错误也可以节省时间。

最后，修改 SPTHEMES.XML 定义



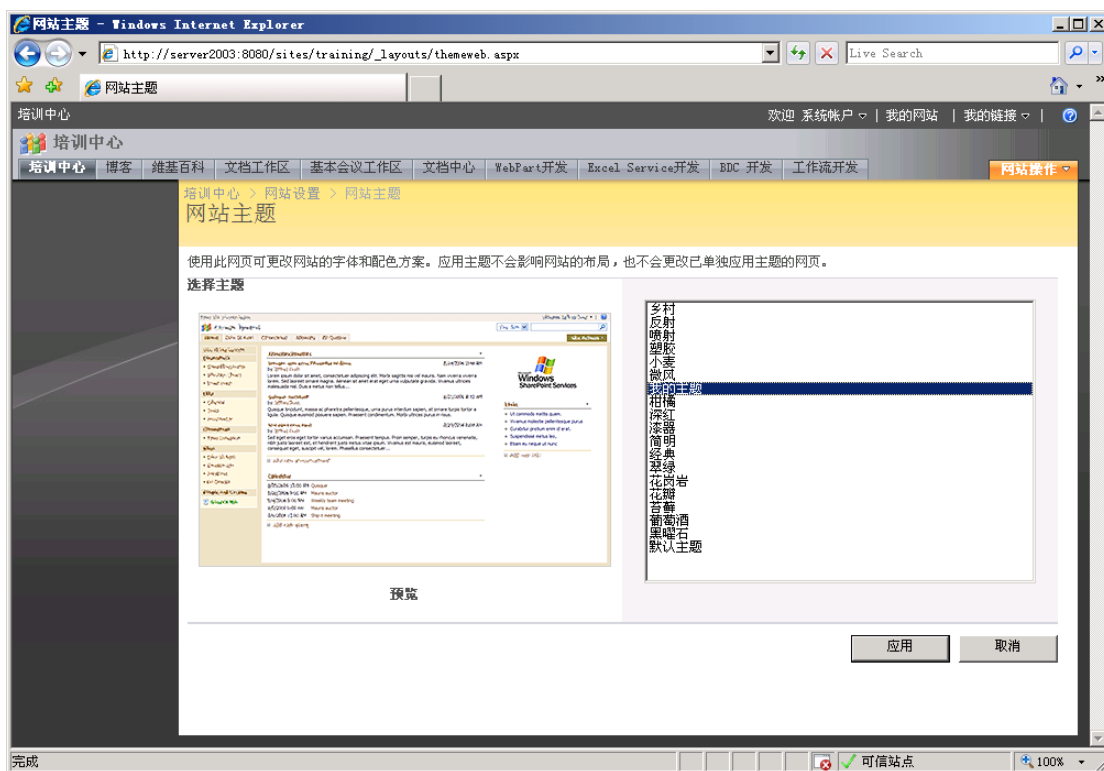
打开该文件，在文件的底部增加一段

```
<Templates>
<TemplateID>MyThemes</TemplateID>
<DisplayName>我的主题</DisplayName>
<Description>我自己定义的主题</Description>
<Thumbnail>images/thwheat.gif</Thumbnail>
<Preview>images/thwheat.gif</Preview>
</Templates>
```

【注意】这边的 TemplateID 其实对应就是主题文件夹的名称

保存该文件，然后打开网站，在主题的面页就能看到我们刚才定义好的“我的主题”

陈希章 | 架构师、顾问讲师 |



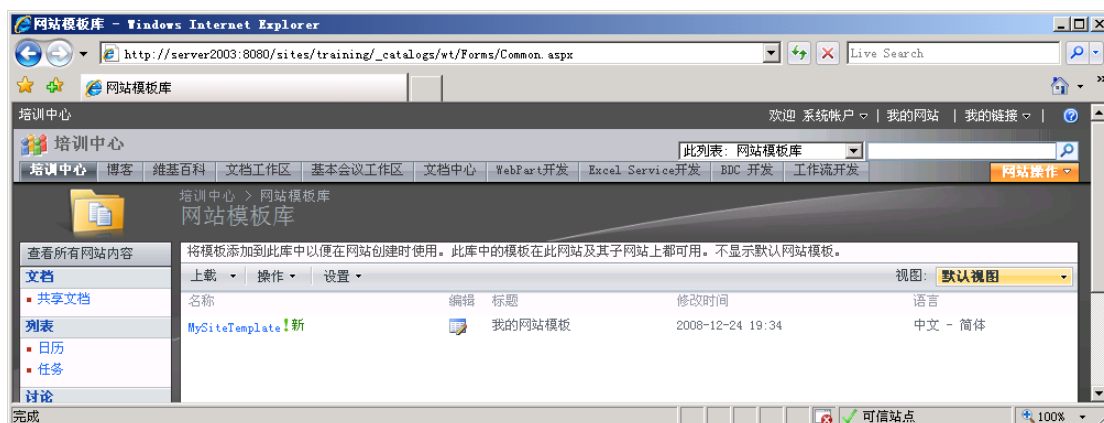
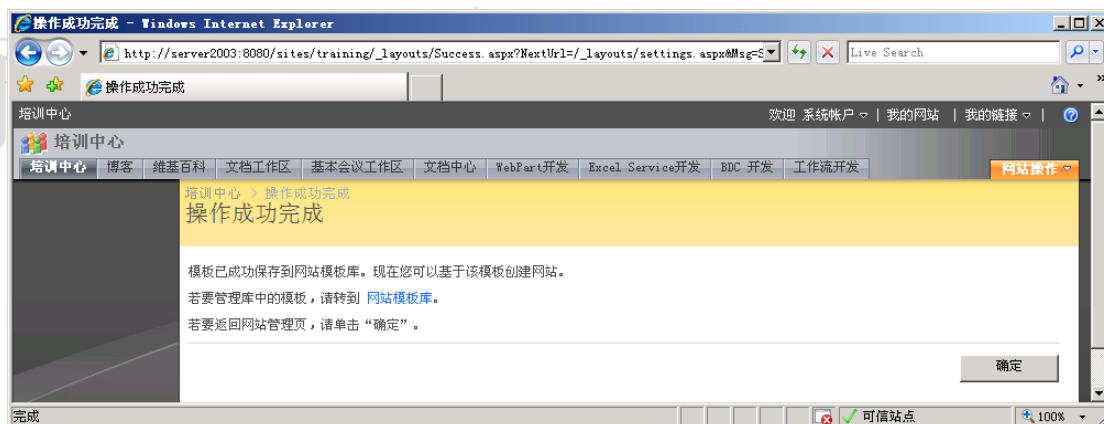
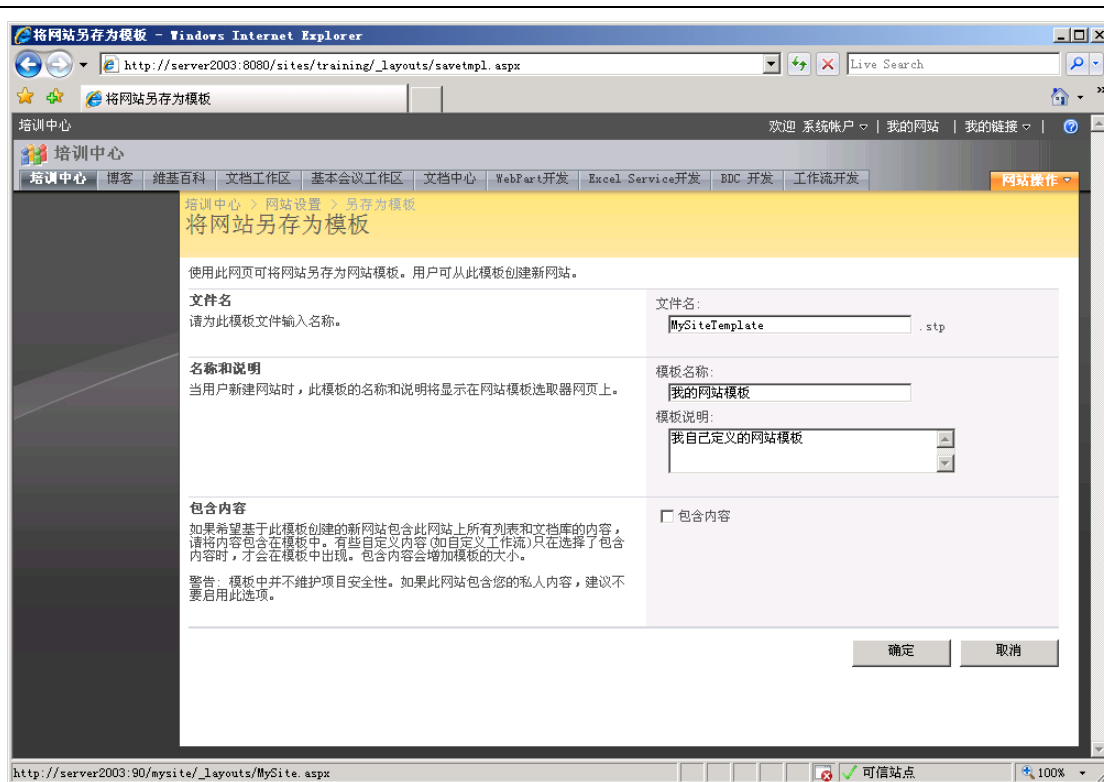
如何导出网站模板

如果我们对母版页和主题进行了定制，而且我们希望在其他服务器进行重用。那么，我们可以将定制好的网站导出为模板。



陈希章 版权所有

陈希章 | 架构师、顾问讲师 |

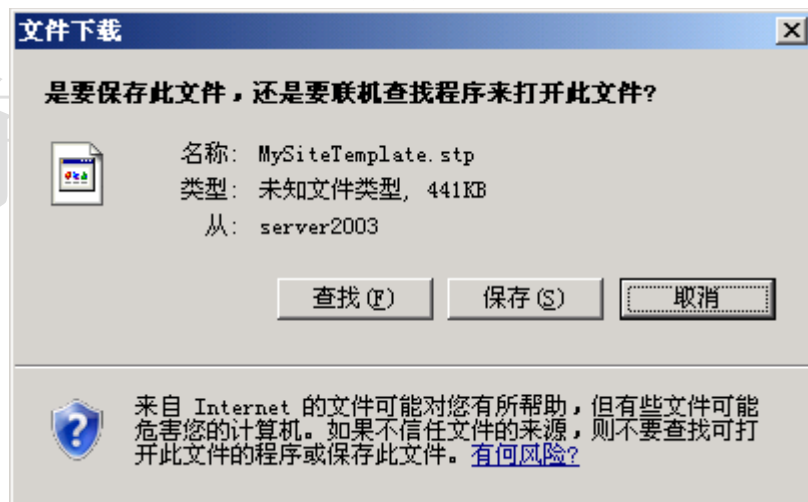


此时，如果我們再去创建网站的时候，就可以使用该模板了

陈希章 | 架构师、顾问讲师 |



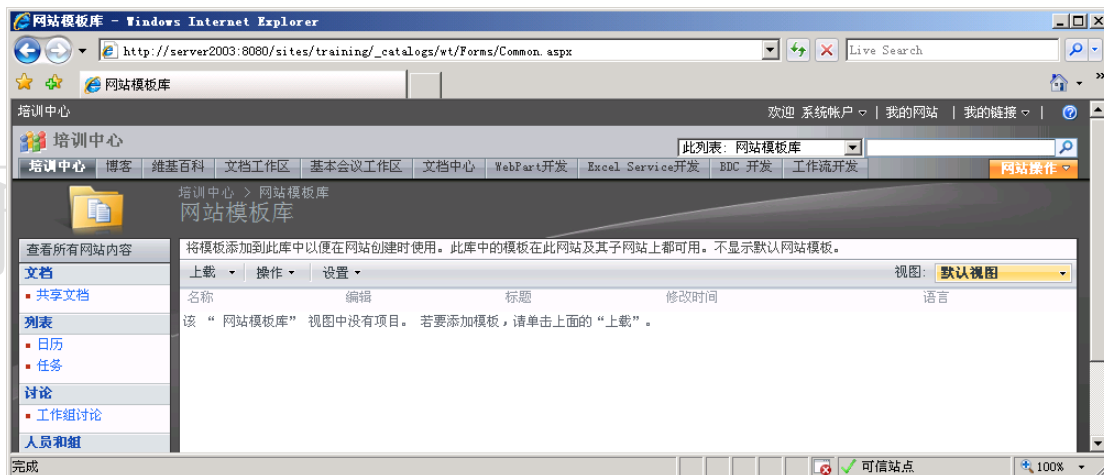
这个模板默认是保存在网站模板库中的，你也可以将其保存到本地。点击它的名称即可



如何导入网站模板

如果模板已经保存为文件，那么可以通过如下的方式将其导入到网站模板库中来。

陈希章 | 架构师、顾问讲师 |



点击“上载”

